

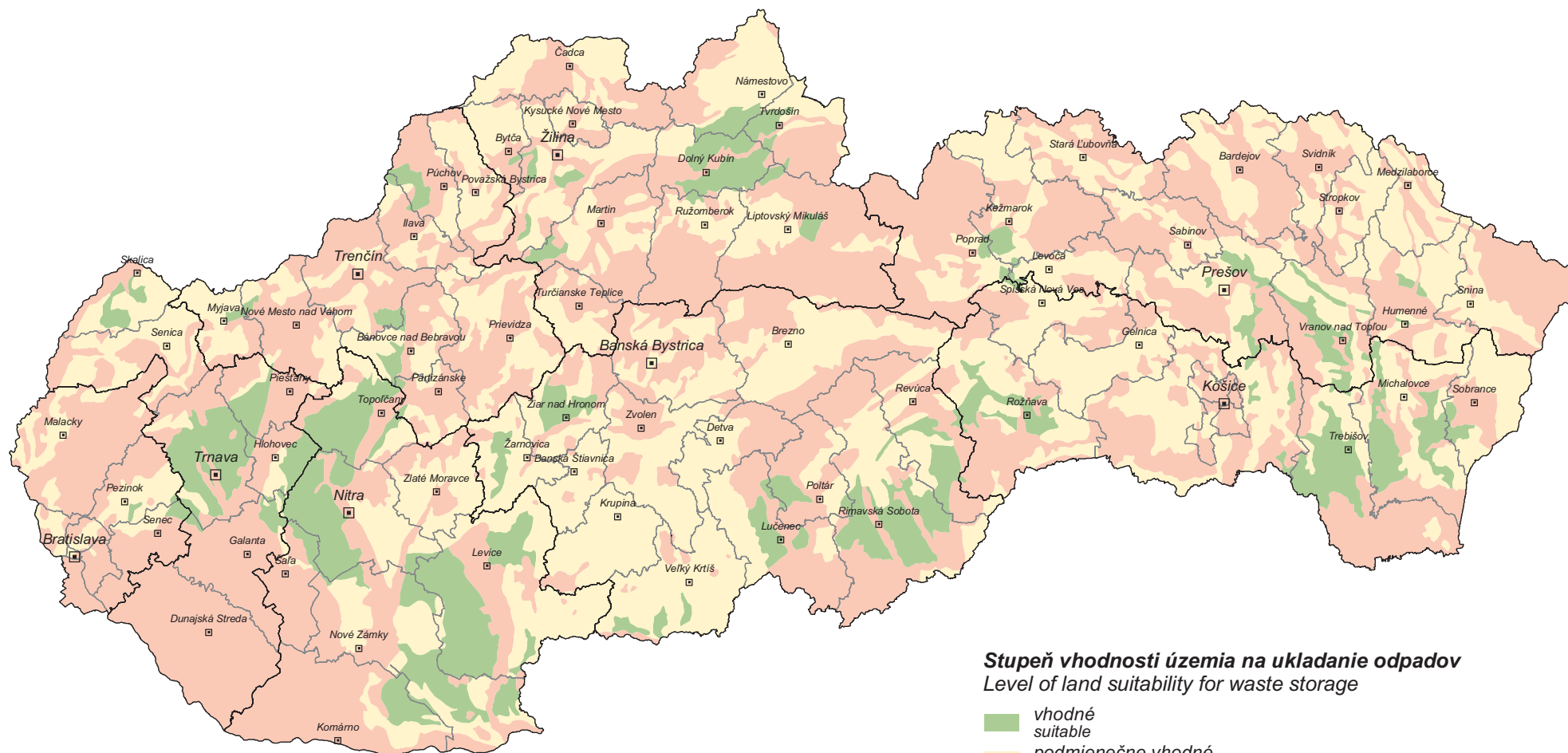
6.1	Vhodnosť územia na ukladanie odpadov Land suitability for waste storage
6.2	Množstvo produkcie komunálneho odpadu podľa okresov Production of municipal waste by districts
6.3	Množstvo produkcie komunálneho odpadu podľa okresov (bez odpadu využívaného a spaľovaného za účelom energetického využitia) Production of municipal waste by districts (without waste for energy utilization)
6.4	Množstvo produkcie nebezpečného odpadu podľa okresov Production of hazardous waste by districts
6.5	Množstvo produkcie nebezpečného odpadu podľa okresov (bez odpadu využívaného a spaľovaného za účelom energetického využitia) Production of hazardous waste by districts (without waste for energy utilization)
6.6	Vznik a nakladanie s nebezpečným odpadom podľa okresov Hazardous waste generation and management by districts
6.7	Bilancia nebezpečného odpadu podľa okresov Balance of hazardous waste by districts
6.8	Skládky a spaľovne odpadov Landfills and incineration plants
6.9	Dostupnosť k prevádzkovaným skládkam a spaľovniam komunálnych odpadov Accessibility to operated landfills and incineration plants of municipal waste
6.10	Separovaný zber odpadu v sídlach Separated waste collection in settlements

Vhodnosť územia na ukladanie odpadov

Land suitability for waste storage

Zdroj dát/Data source: Atlas krajiny SR / Landscape Atlas of the SR
Zostavil/Compiled: SAŽP - CER Košice, 2010

Základný mapový podklad/Basic map background:
1: 500 000



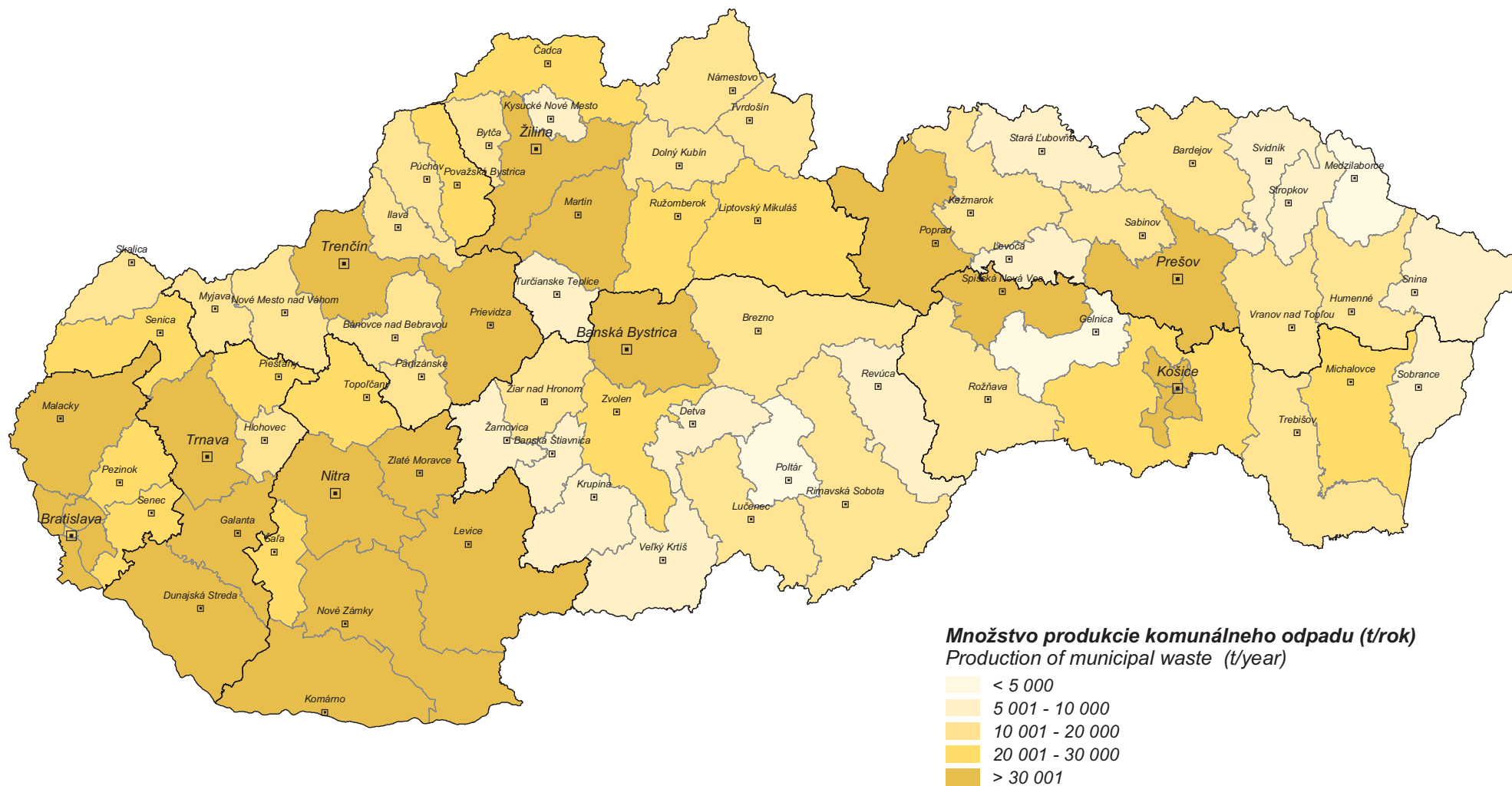
Stupeň vhodnosti územia na ukladanie odpadov
Level of land suitability for waste storage

- vhodné
suitable
- podmienečne vhodné
conditionally suitable
- nevhodné
unsuitable

Množstvo produkcie komunálneho odpadu podľa okresov Production of municipal waste by districts

Zdroj dát/Data source: SAŽP - COH Bratislava - Regionálny informačný systém o odpadoch (RISO), 2008
Zostavil/Compiled: SAŽP - CER Košice, 2010

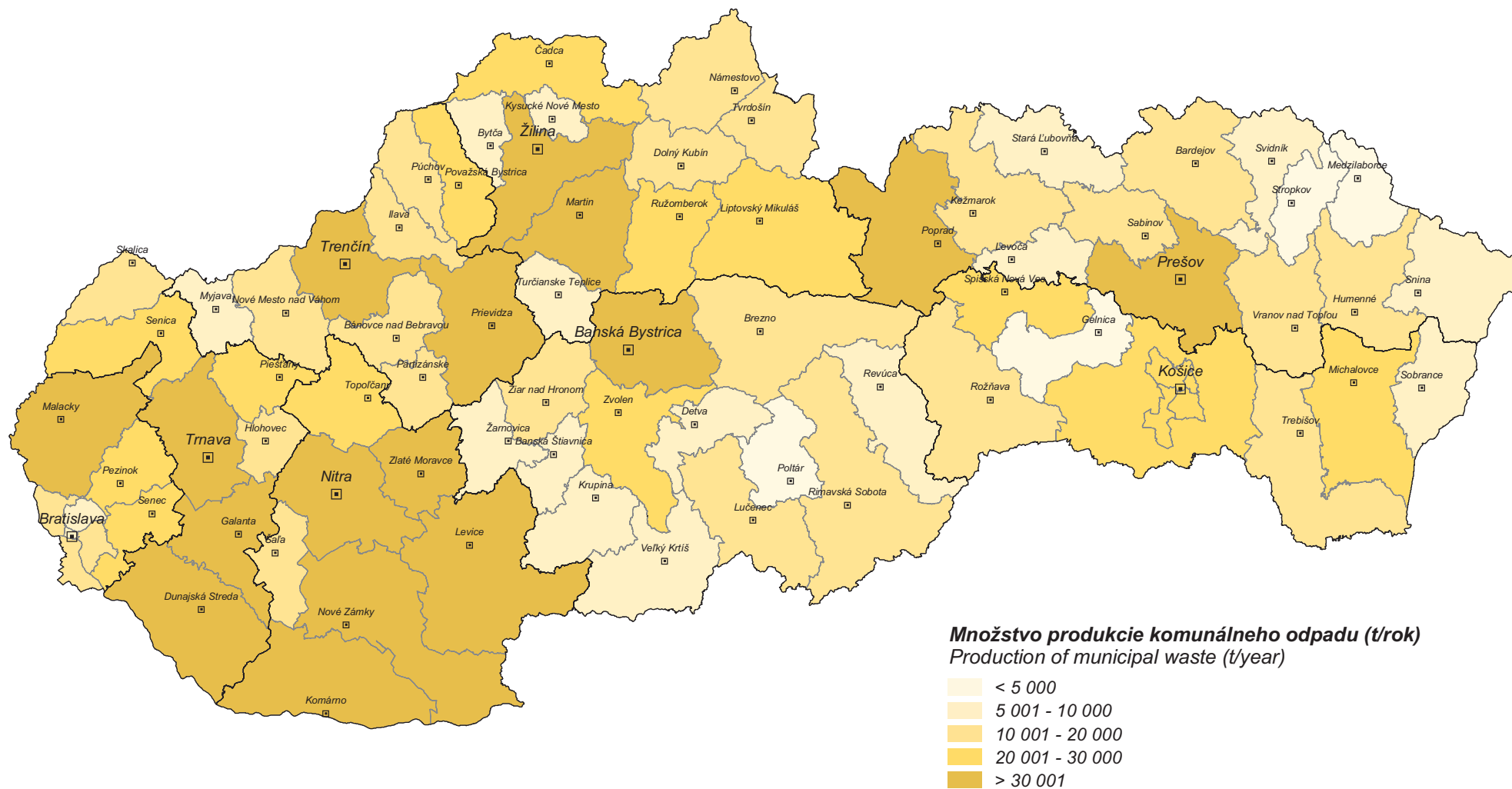
Základný mapový podklad/Basic map background:
1: 500 000



Množstvo produkcie komunálneho odpadu podľa okresov (bez odpadu využívaného a spaľovaného za účelom energetického využitia) Production of municipal waste by districts (without waste for energy utilization)

Zdroj dát/Data source: SAŽP - COH Bratislava - Regionálny informačný systém o odpadoch (RISO), 2008
Zostavil/Compiled: SAŽP - CER Košice, 2010

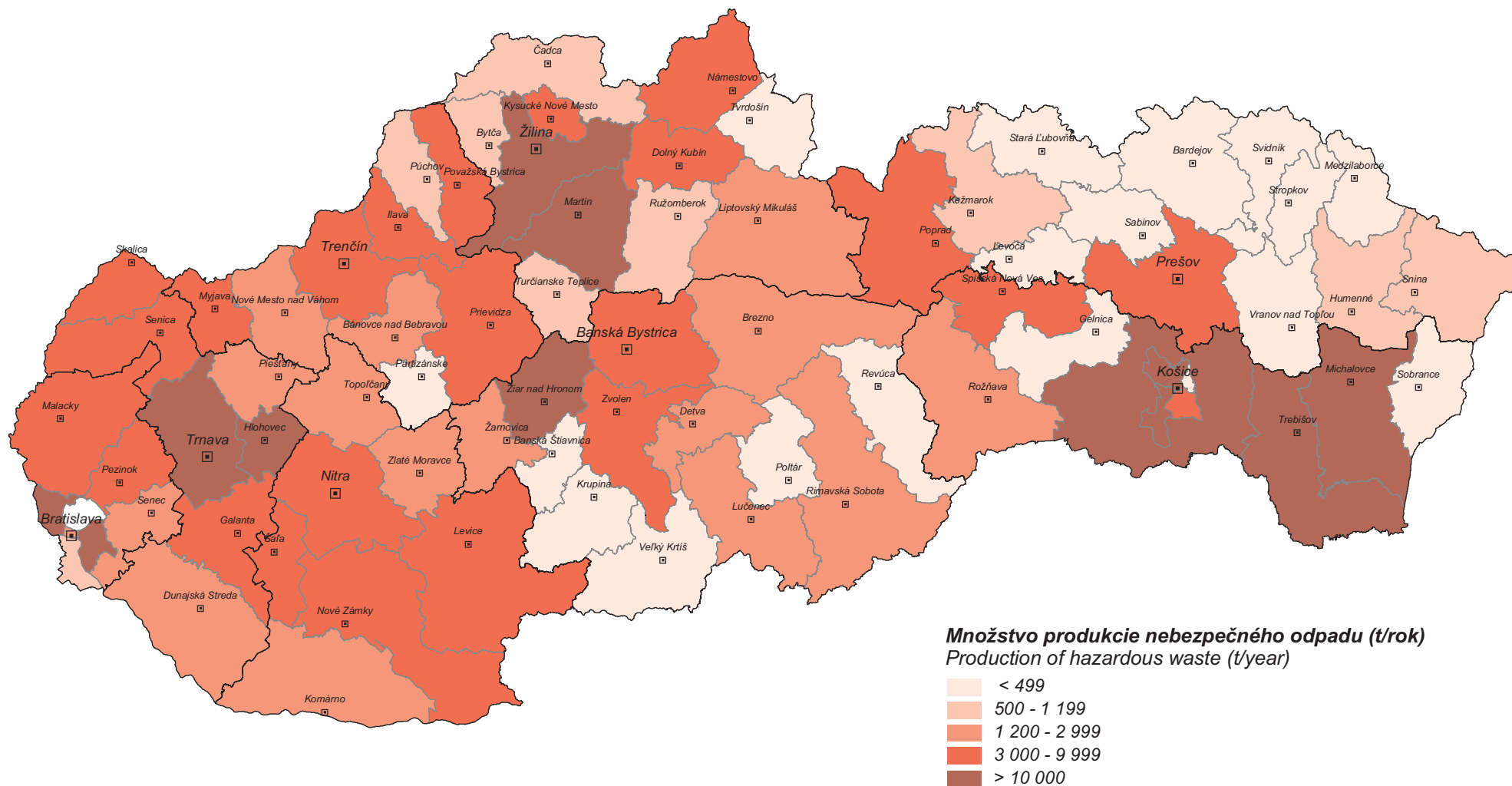
Základný mapový podklad/Basic map background:
1: 500 000



Množstvo produkcie nebezpečného odpadu podľa okresov Production of hazardous waste by districts

Zdroj dát/Data source: SAŽP - COH Bratislava - Regionálny informačný systém o odpadoch (RISO), 2008
Zostavil/Compiled: SAŽP - CER Košice, 2010

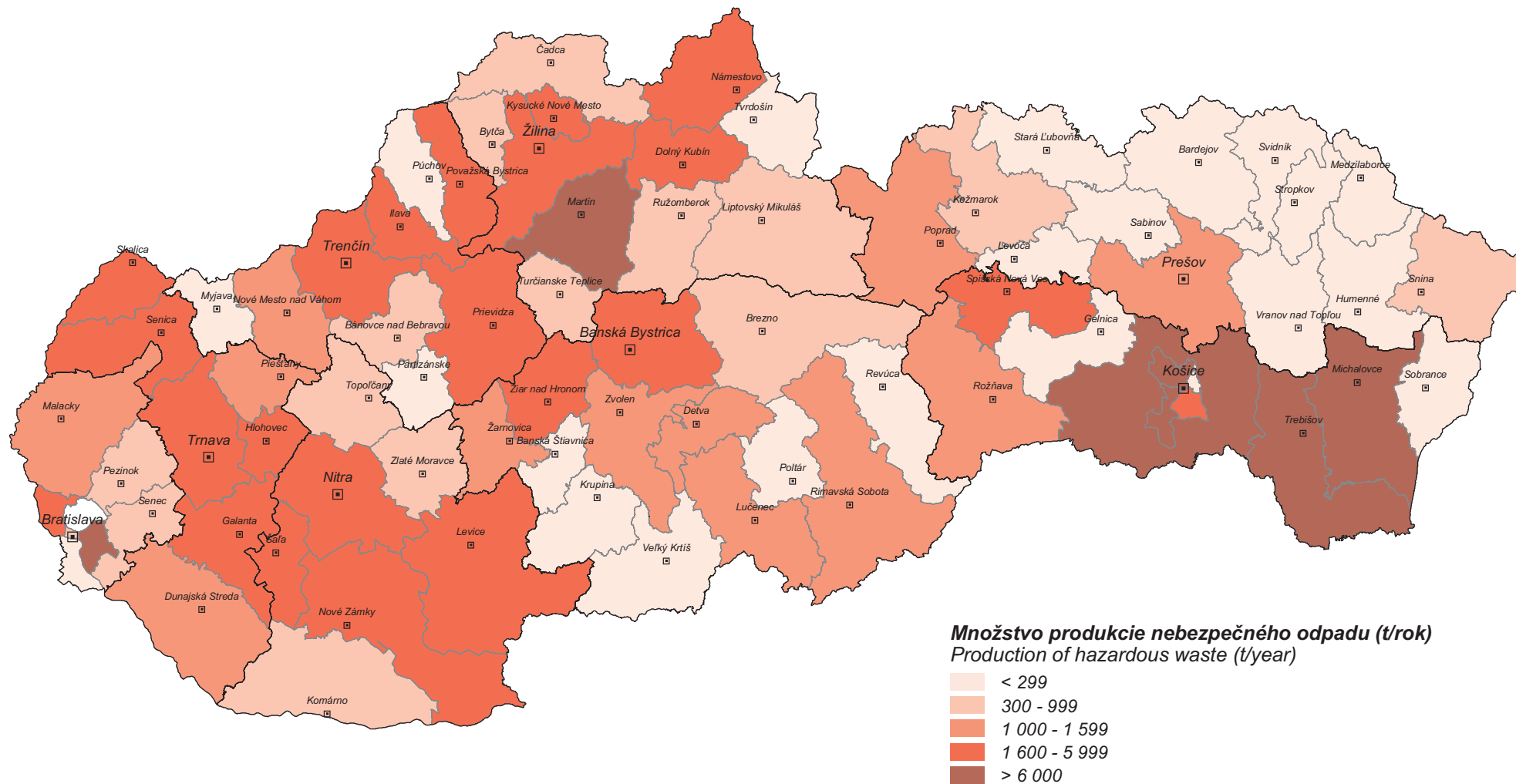
Základný mapový podklad/Basic map background:
1: 500 000



Množstvo produkcie nebezpečného odpadu podľa okresov (bez odpadu využívaného a spaľovaného za účelom energetického využitia) Production of hazardous waste by districts (without waste for energy utilization)

Zdroj dát/Data source: SAŽP - COH Bratislava - Regionálny informačný systém o odpadoch (RISO), 2008
Zostavil/Compiled: SAŽP - CER Košice, 2010

Základný mapový podklad/Basic map background:
1: 500 000



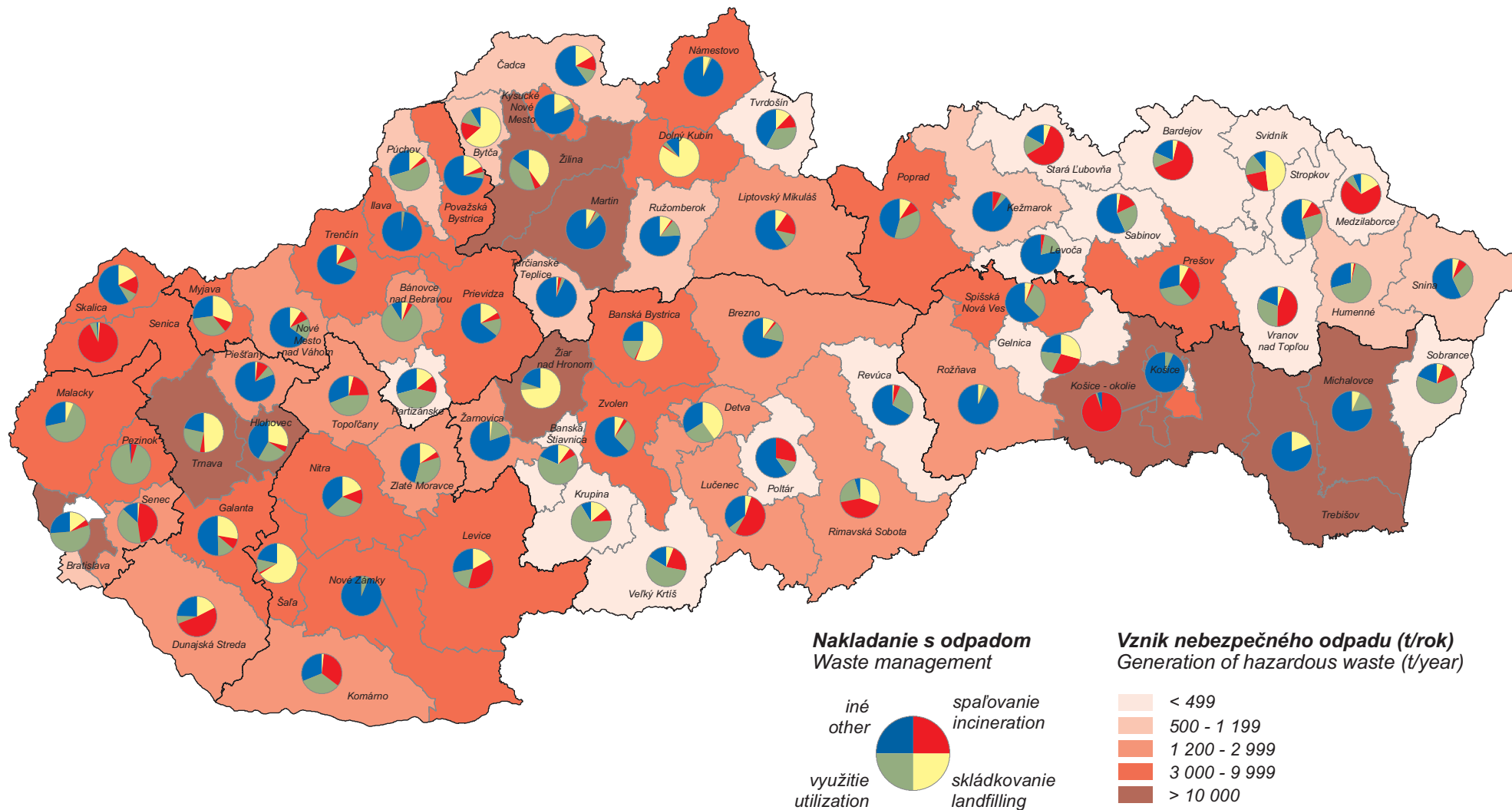
Vznik a nakladanie s nebezpečným odpadom podľa okresov Hazardous waste generation and management by districts

Zdroj dát/Data source: SAŽP - COH Bratislava - Regionálny informačný systém o odpadoch (RISO), 2008

Zostavil/Compiled: SAŽP - CER Košice, 2010

Základný mapový podklad/Basic map background:

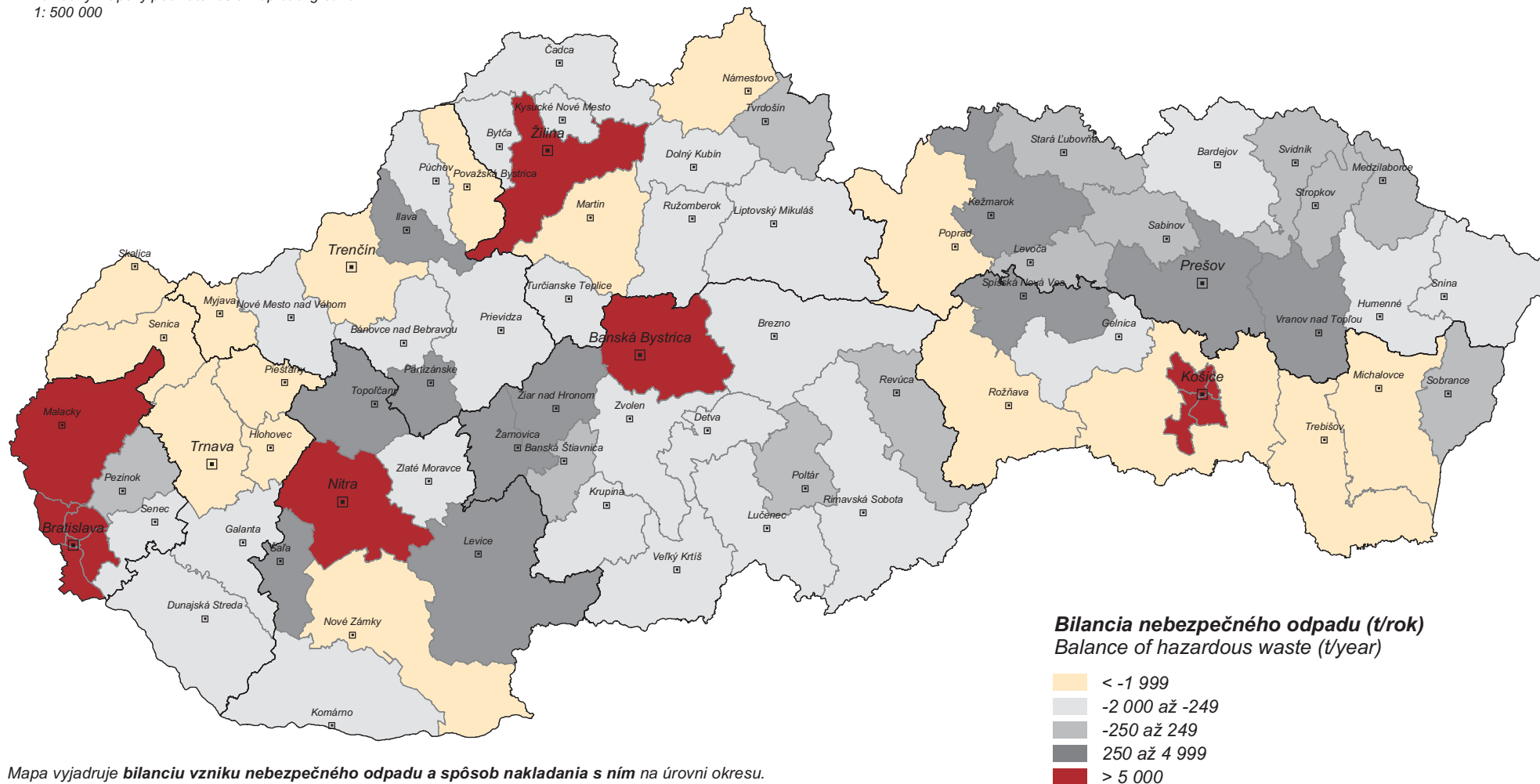
1: 500 000



Bilancia nebezpečného odpadu podľa okresov Balance of hazardous waste by districts

Zdroj dát/Data source: SAŽP - COH Bratislava - Regionálny informačný systém o odpadoch (RISO), 2008
Zostavil/Compiled: SAŽP - CER Košice, 2010

Základný mapový podklad/Basic map background:
1: 500 000



Mapa vyjadruje **bilanciu vzniku nebezpečného odpadu a spôsob nakladania s ním** na úrovni okresu. Záporné hodnoty charakterizujú okresy, ktoré z hľadiska nakladania s nebezpečným odpadom odovzdávajú časť produkcie nebezpečného odpadu do iného okresu. Kladné hodnoty charakterizujú okresy, ktoré okrem svojich nebezpečných odpadov spracovávajú nebezpečné odpady z produkcie iných okresov.

Map presents **balance of hazardous waste generation and management by districts**. Negative values characterize districts transporting a part of their hazardous waste production to other districts. Positive values characterize districts which besides treating of their own hazardous waste treat hazardous waste coming from other districts.

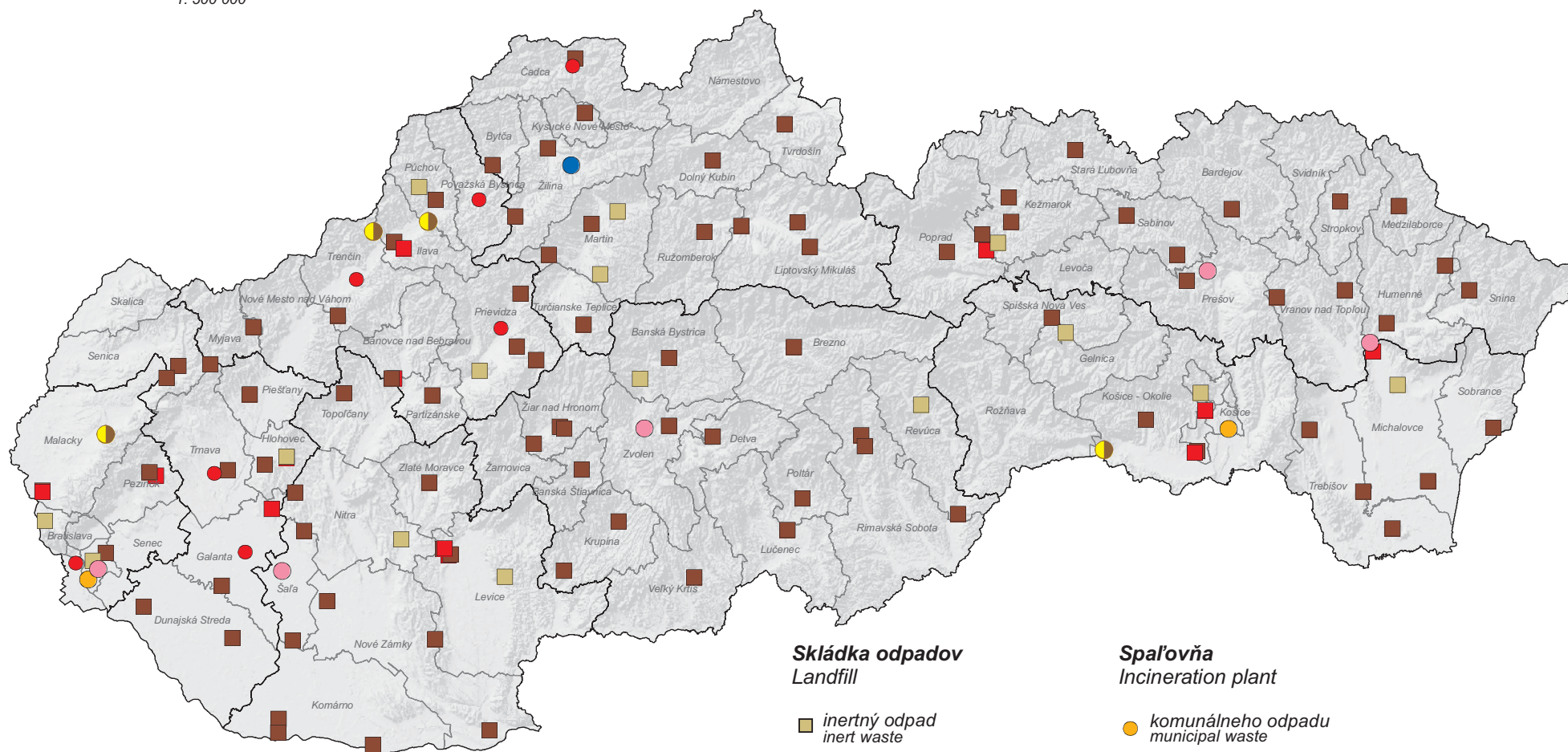
Skládky a spaľovne odpadov Landfills and incineration plants

Zdroj dát/Data source: SAŽP - COH Bratislava, 2008

Zostavil/Compiled: SAŽP - CER Košice, 2010

Základný mapový podklad/Basic map background:

1: 500 000



Skládka odpadov Landfill

- inertný odpad
inert waste
- odpad, ktorý nie je nebezpečný
non-hazardous waste
- nebezpečný odpad
hazardous waste

Spaľovňa Incineration plant

- komunálneho odpadu
municipal waste
- nemocničného odpadu
hospital waste
- priemyselného odpadu
industrial waste
- kafilérických tukov
greases from installations for disposal of animal
- zariadenie na spoluspaľovanie odpadov
waste co - incineration facilities

Lokalizácia **spaľovní a skládok odpadov.**

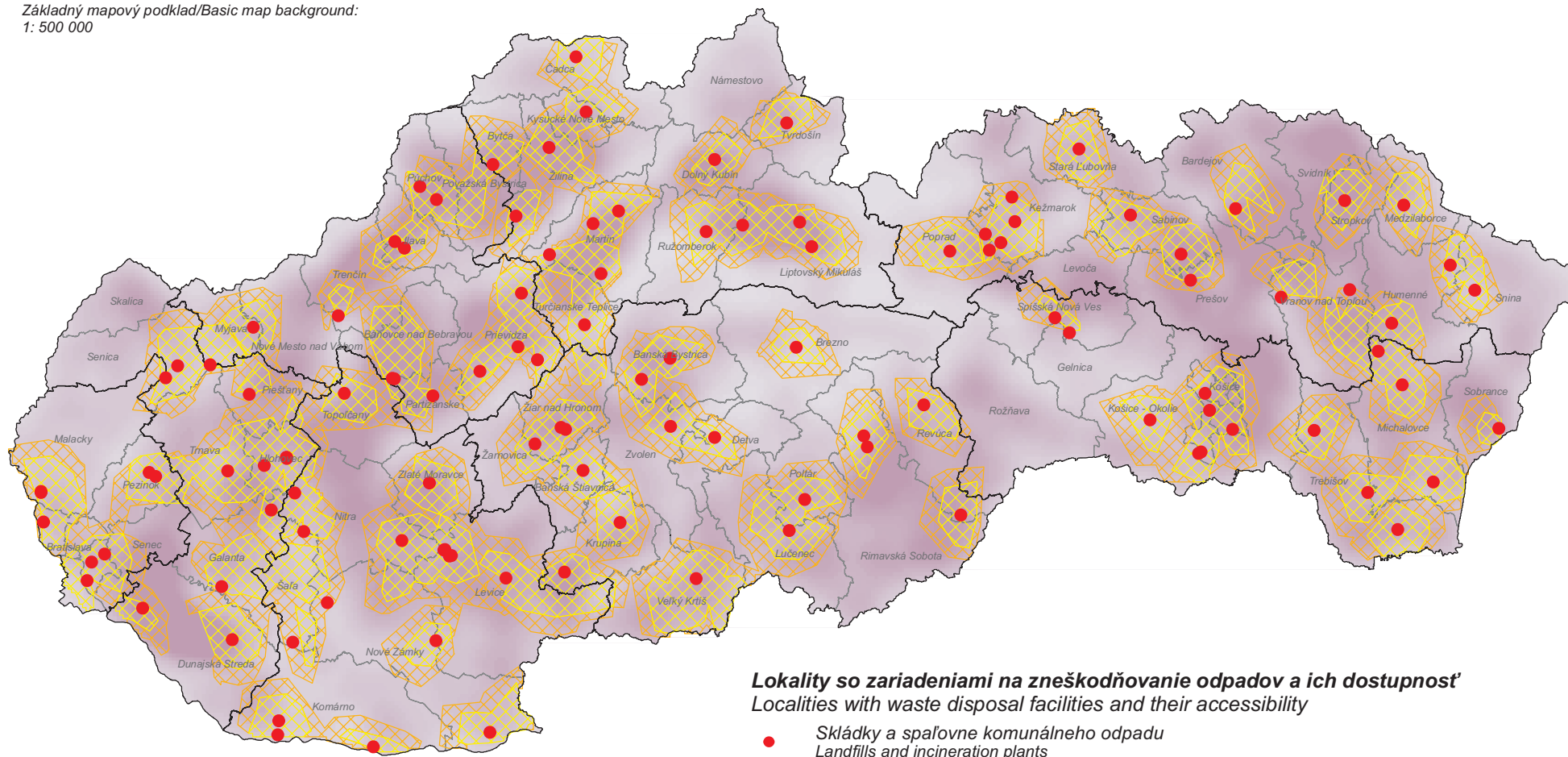
Localization of **incineration plants and landfills .**

Dostupnosť k prevádzkovaným skládkam a spaľovniám komunálnych odpadov Accessibility to operated landfills and incineration plants of municipal waste

Zdroj dát/Data source: SAŽP - COH Bratislava, 2008

Zostavil/Compiled: SAŽP - CER Košice, 2010

Základný mapový podklad/Basic map background:
1: 500 000



Lokality so zariadeniami na zneškodňovanie odpadov a ich dostupnosť Localities with waste disposal facilities and their accessibility

- Skládky a spaľovne komunálneho odpadu
Landfills and incineration plants

Vzdialenosť po cestných komunikáciách I., II. a III. triedy
Distance by roads of I., II. and III. class

- do 10 km od zariadenia
up to 10 km from facility
- do 15 km od zariadenia
up to 15 km from facility

Hustota osídlenia (sídiel v priestore)
Settlement density (of settlements in space)

- vysoká
high
- nízka
low

Mapa vyjadruje lokalizáciu skládok, spaľovní komunálnych odpadov a ich dostupnosť po cestných komunikáciách I., II. a III. triedy do 10 a 15 km. Hustota sídiel v priestore je porovnávacím ukazovateľom v súvislosti s ktorým je možné identifikovať požiadavky na nové zariadenia na zneškodňovanie odpadov.

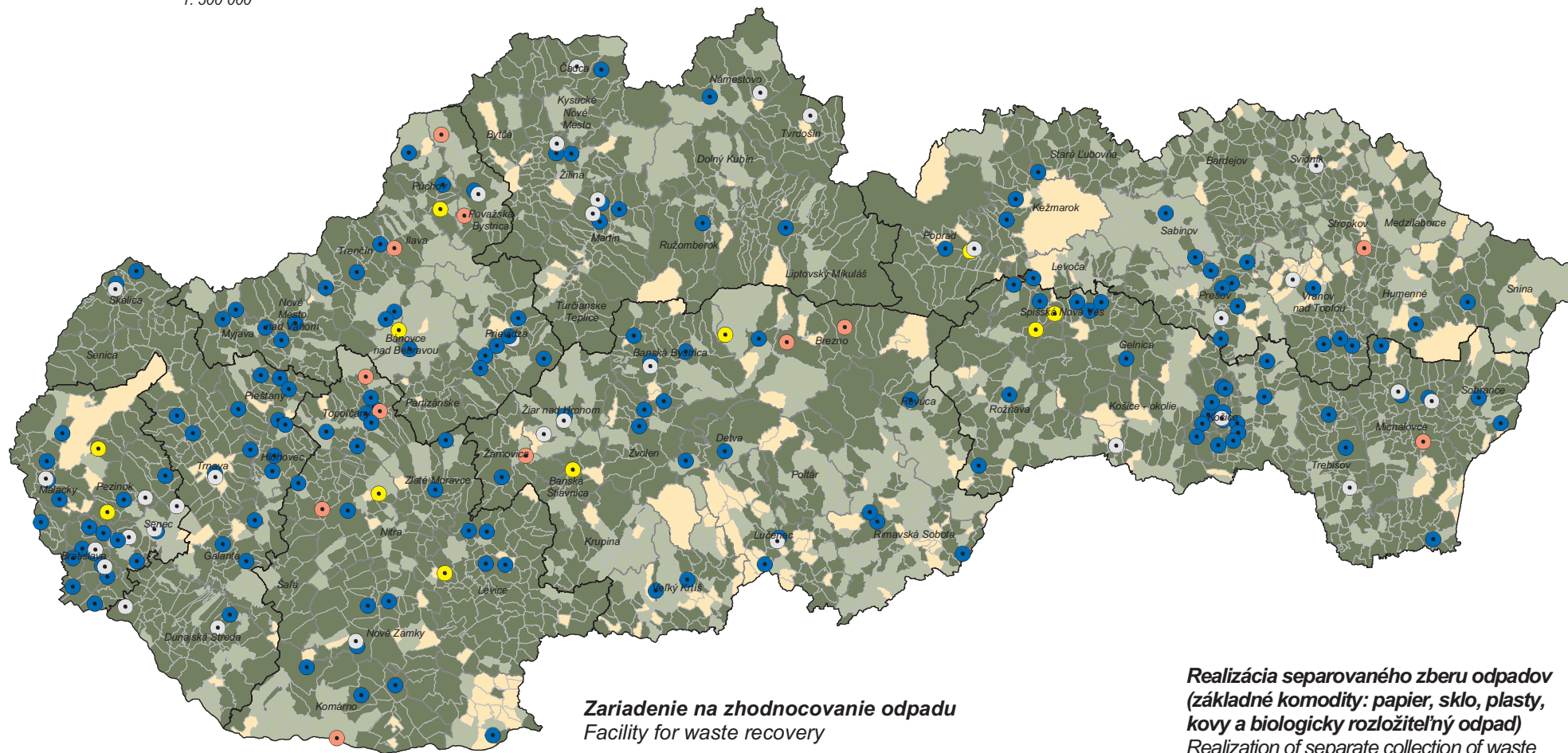
The map presents localization of landfills and incineration plants of municipal waste and their accessibility by roads of I., II. and III. class up to 10 and 15 km. The settlement density in the space is the comparative indicator. On its base of it, there is possible to identify requirements on new waste disposal facilities.

Separovaný zber odpadu v sídlach Separated waste collection in settlements

Zdroj dát/Data source: ŠÚ SR, 2008

Zostavil/Compiled: SAŽP - CER Košice, 2010

Základný mapový podklad/Basic map background:
1: 500 000



Zariadenie na zhodnocovanie odpadu Facility for waste recovery

- autorizované zariadenia na spracovanie starých vozidiel
authorized treatment facilities of end-of-life vehicles
- zariadenie na energetické zhodnocovanie odpadu
facility for energy waste recovery
- zariadenie na materiálové zhodnocovanie odpadu
facility for material waste recovery
- zariadenie na energetické a materiálové zhodnocovanie odpadu
facility for energy and material waste recovery

Realizácia separovaného zberu odpadov (základné komodity: papier, sklo, plasty, kovy a biologicky rozložiteľný odpad) Realization of separate collection of waste (basic commodities: paper, glass, plastic, metals and biodegradable waste)

- Separovaný zber 3 a viac komodít
Separate collection 3 and more commodities
- Separovaný zber do 2 komodít
Separate collection to 2 commodities
- Nerealizovaný separovaný zber
Not realized separate collection