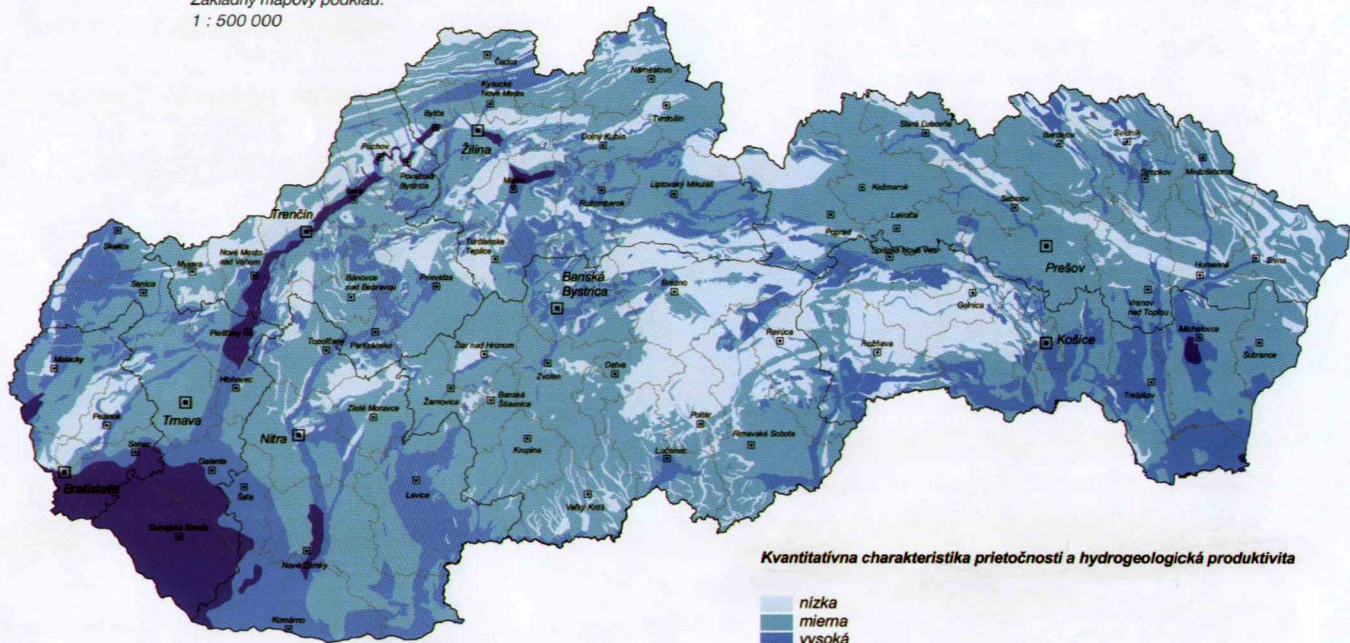


Zdroj dát: Atlas krajiny Slovenskej republiky, 2002

Základný mapový podklad:

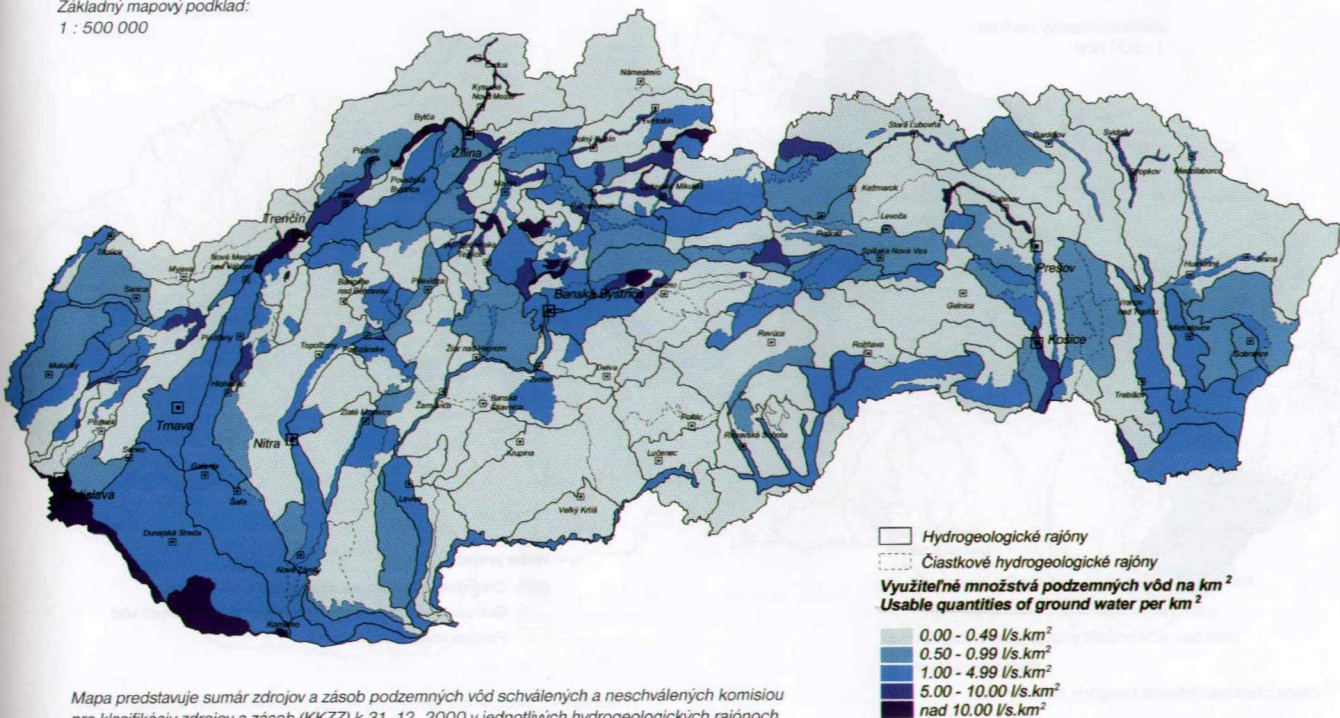
1 : 500 000



Využitelné množstvá podzemných vôd Usable quantities of ground water

Zdroj dát: SHMÚ Bratislava, 2000
Spracoval: SAŽP - CER Košice, 2001

Základný mapový podklad:
1 : 500 000



Mapa predstavuje súmar zdrojov a zásob podzemných vôd schválených a neschválených komisiou pre klasifikáciu zdrojov a zásob (KKZZ) k 31. 12. 2000 v jednotlivých hydrogeologických rajónoch členených do 5 kvantitatívnych skupín.

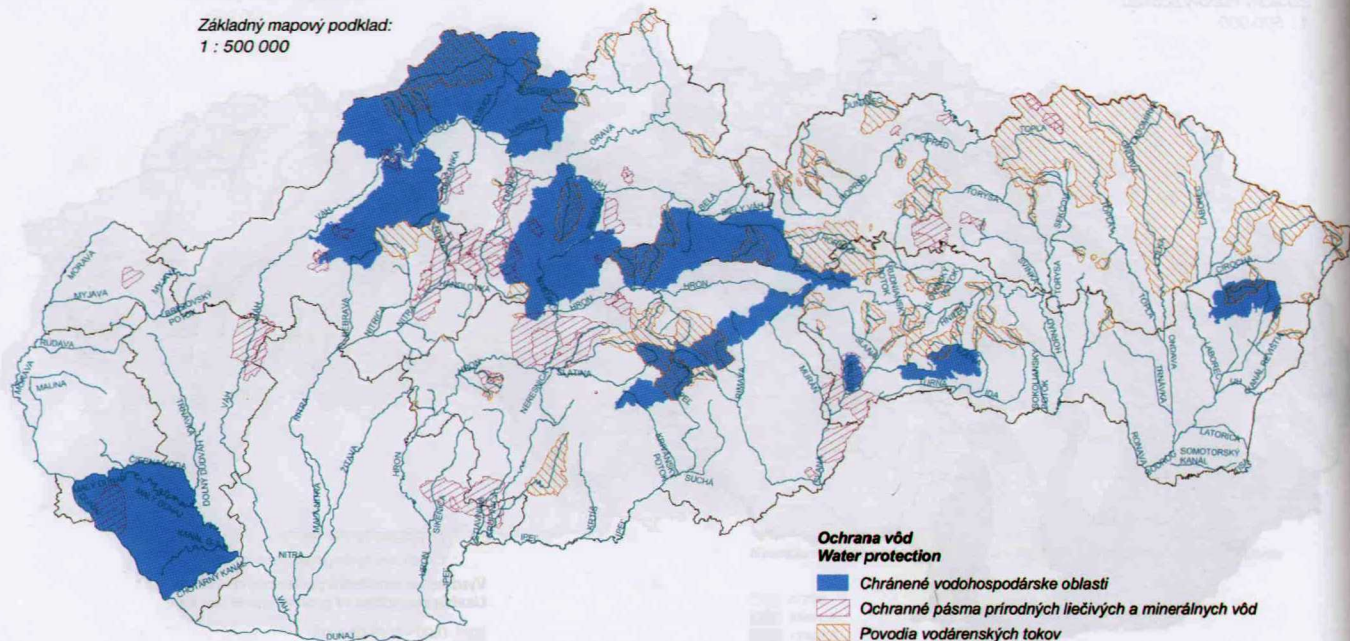
Zdroj dát: SAŽP - CUR Banská Bystrica, 1999

VÚVH Bratislava, 2001

Spracoval: SAŽP - CER Košice, 2002

Základný mapový podklad:

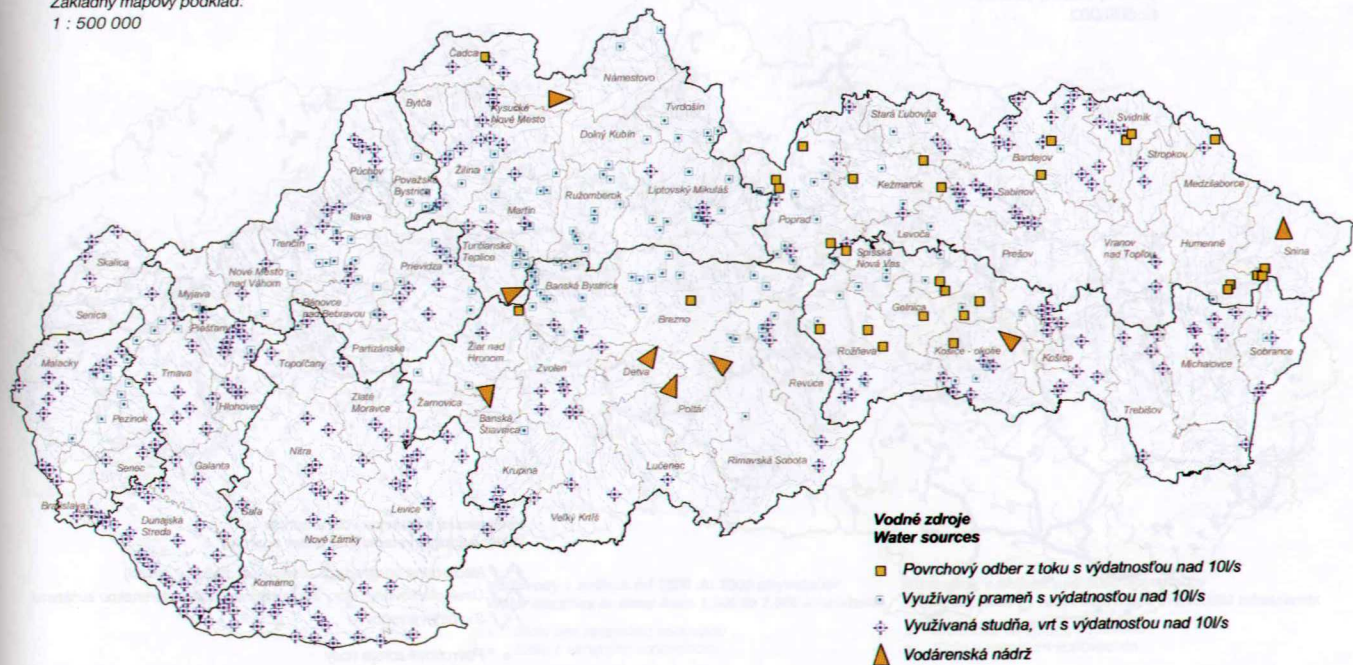
1 : 500 000



Mapa obsahuje vybrané kategórie ochrany vôd.

Zdroj dát: VÚVH Bratislava, 2000
Spracoval: SAŽP - CER Košice, 2001

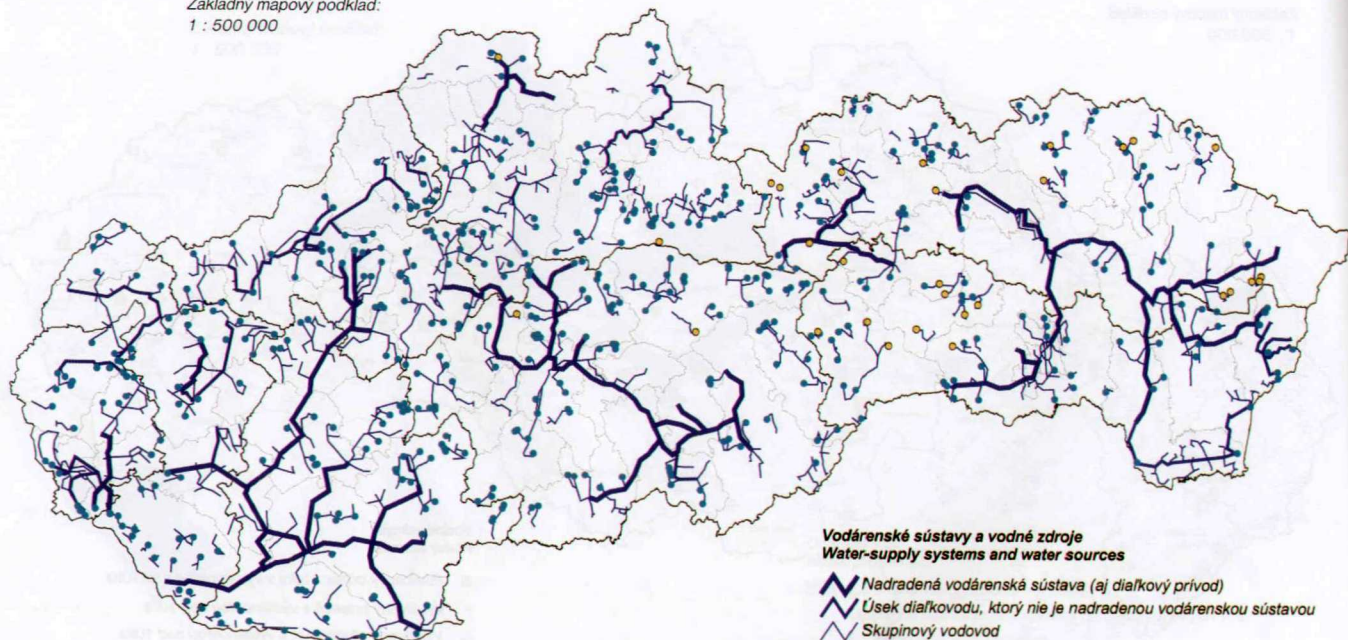
Základný mapový podklad:
1 : 500 000








Mapa obsahuje využívané vodné zdroje podzemné a povrchové s výdatnosťou nad 10 l/s v členení: využívaný prameň, využívaná studňa alebo vrt, povrchový odber z toku a povrchový odber z vodárenských nádrží so zásobným objemom do a nad 10 mil. m³.

Zdroj dát: VÚVH Bratislava, 2000
Spracoval: SAŽP - CER Košice, 2001

Základný mapový podklad:
1 : 500 000



Vodárenské sústavy a vodné zdroje
Water-supply systems and water sources

-  Nadradená vodárenská sústava (aj diaľkový privod)
-  Úsek diaľkovodu, ktorý nie je nadradenou vodárenskou sústavou
-  Skupinový vodovod
-  Povrchové zdroje vody
-  Podzemné zdroje vody

Mapa obsahuje vodárenské sústavy SR v členení: nadradená vodárenská sústava (zároveň aj diaľkový privod), úsek diaľkovodu, ktorý nie je nadradenou vodárenskou sústavou, skupinový vodovod a im prislúchajúce vodné zdroje podzemné a povrchové.

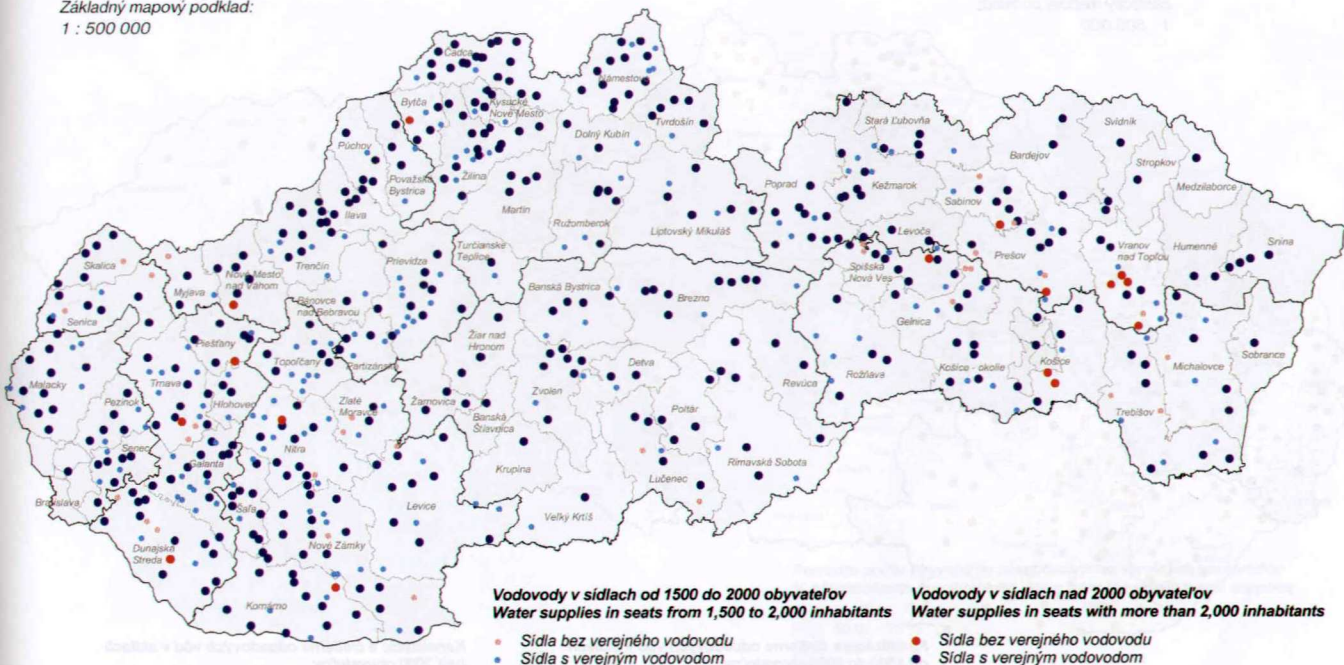
Vodovody v sídlach Water supplies in seats

Zdroj dát: MŽP SR, 2001

Spracoval: SAŽP - CER Košice, 2002

Základný mapový podklad:

1 : 500 000



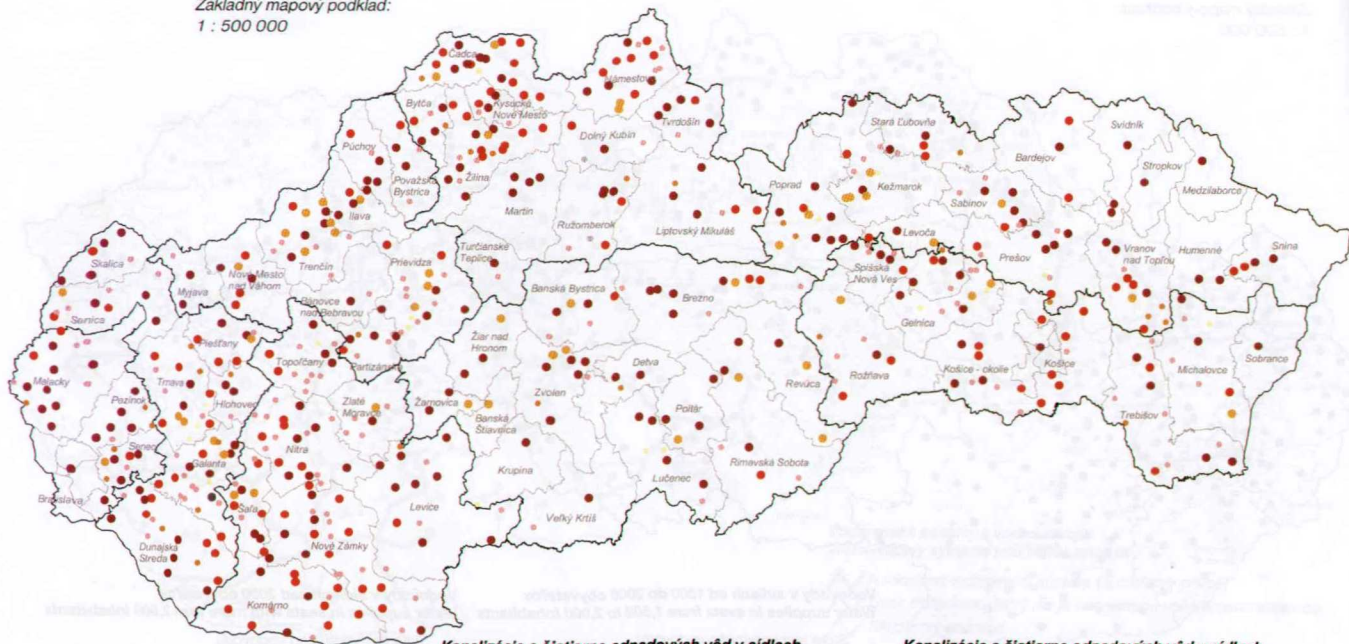
Mapa vyjadruje vybavenosť sídiel s počtom obyvateľov nad 1500 verejnými vodovodmi.

Zdroj dát: MŽP SR, 2001

Spracoval: SAŽP - CER Košice, 2002

Základný mapový podklad:

1 : 500 000



Mapa vyjadruje vybavenosť sídiel s počtom obyvateľov nad 1500 verejnými kanalizáciami a čistiarnami odpadových vôd.

Kanalizácie a čistiarne odpadových vôd v sídlach od 1500 do 2000 obyvateľov
Sewerage systems and waste water treatment plants (WWTP) in seats from 1,500 to 2,000 inhabitants

- Sídlá s verejnou kanalizáciou a ČOV
- Sídlá s verejnou kanalizáciou bez ČOV
- Sídlá bez verejnej kanalizácie
- Sídlá bez verejnej kanalizácie s vybudovanou ČOV

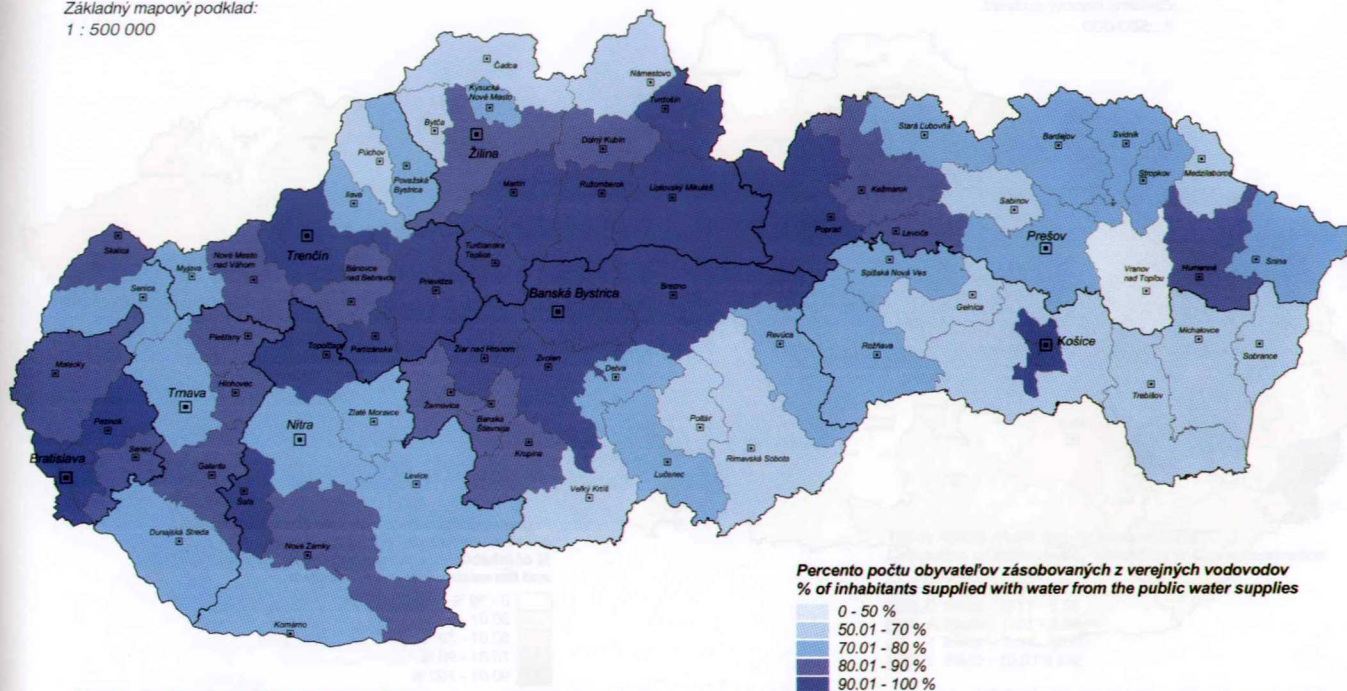
Kanalizácie a čistiarne odpadových vôd v sídlach nad 2000 obyvateľov
Sewerage systems and waste water treatment plants (WWTP) in seats with more than 2,000 inhabitants

- Sídlá s verejnou kanalizáciou a ČOV
- Sídlá s verejnou kanalizáciou bez ČOV
- Sídlá bez verejnej kanalizácie
- Sídlá bez verejnej kanalizácie s vybudovanou ČOV

**Percento počtu obyvateľov zásobovaných z verejných vodovodov
% of inhabitants supplied with water from the public water supplies**

Zdroj dát: VÚVH Bratislava, 1999
Spracoval: SAŽP - CER Košice, 2001

Základný mapový podklad:
1 : 500 000



Mapa bola vytvorená na základe percentuálneho vyjadrenia napojenia počtu obyvateľov v okresoch SR na verejný vodovod k 31. 12. 1999.

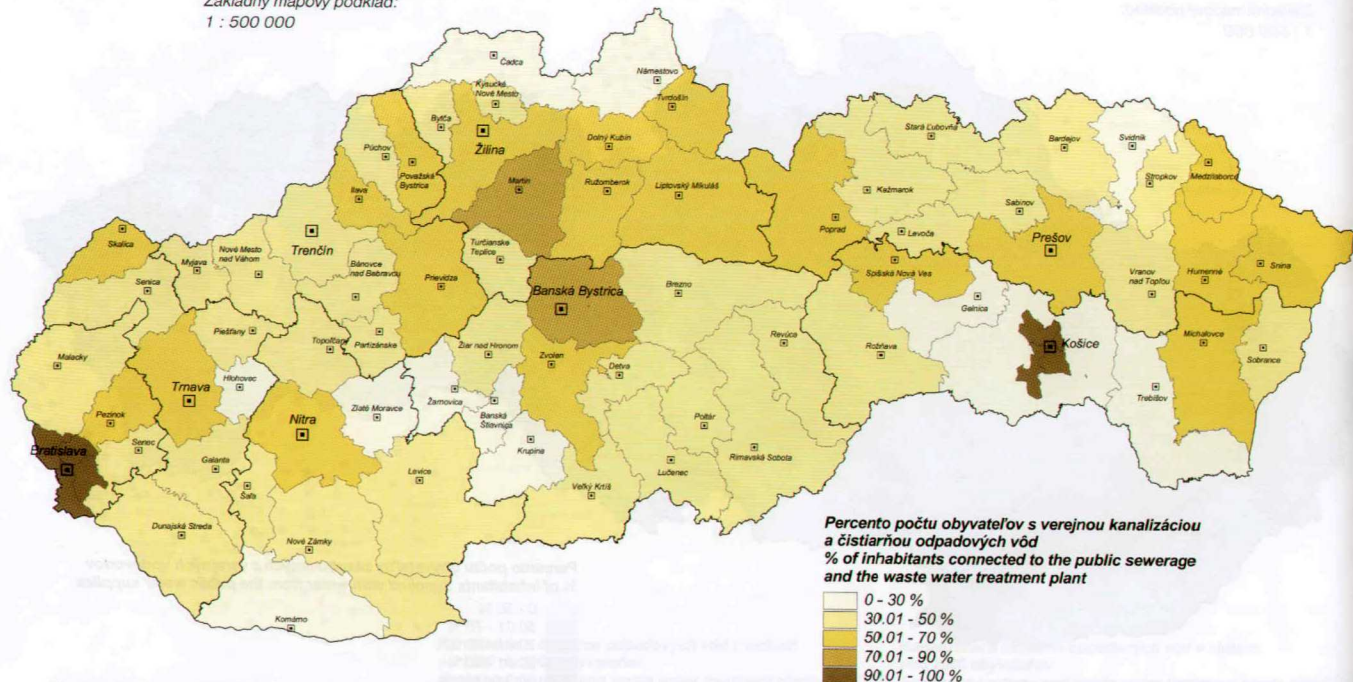
Percento počtu obyvateľov s verejnou kanalizáciou a čistiarnou odpadových vôd
% of inhabitants connected to the public sewerage and the waste water treatment plant

Zdroj dát: VÚVH Bratislava, 1999

Spracoval: SAŽP - CER Košice, 2001

Základný mapový podklad:

1 : 500 000



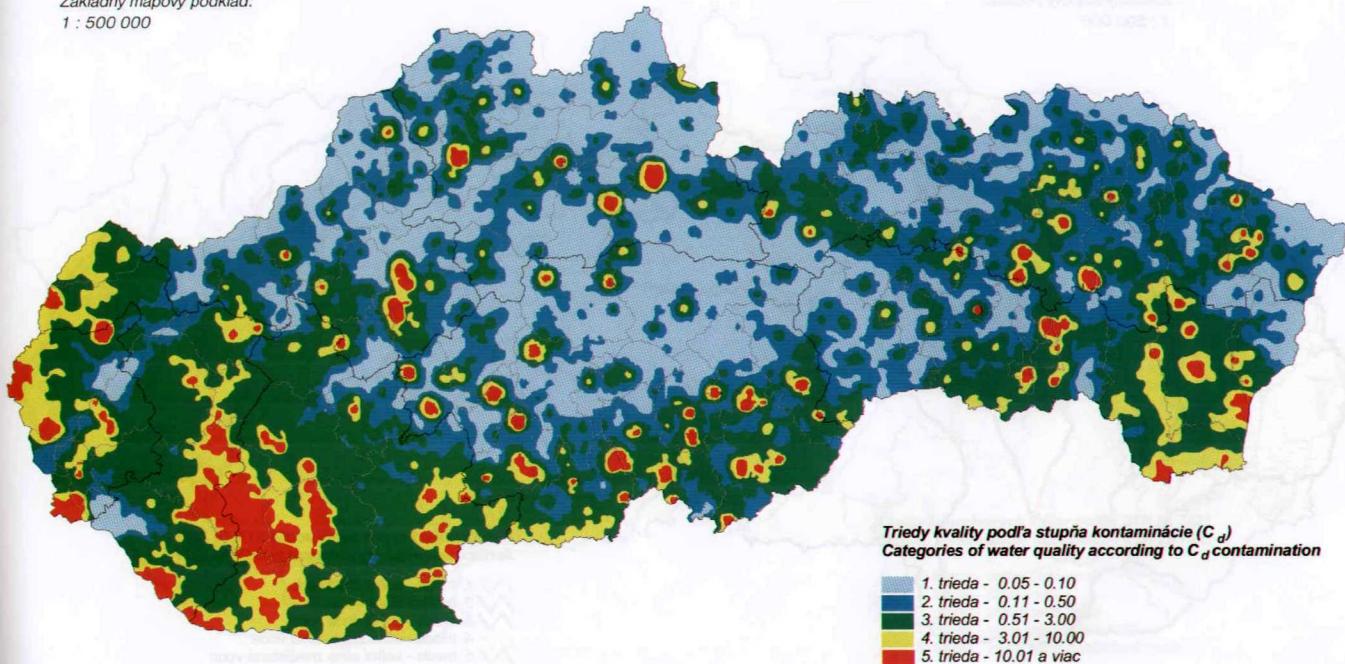
Mapa bola vytvorená na základe percentuálneho vyjadrenia napojenia počtu obyvateľov v okresoch SR na verejnú kanalizáciu a čistiare odpadových vôd k 31. 12. 1999.

Stupeň kontaminácie podzemných vôd Degree of groundwater contamination

Voda
1.9

Zdroj dát: Geochemický atlas Slovenska, Podzemné vody, ŠGÚDŠ Bratislava, 1996
Spracoval: SAŽP - CER Košice, 2001

Základný mapový podklad:
1 : 500 000



Mapa vychádza z hodnotenia základných procesov tvorby chemického zloženia podzemných vôd a zachytáva regionálne osobitosti z hľadiska zastúpenia hlavných zložiek (Na, K, Ca, Mg, NO_3^- , Cl, SO_4 , HCO_3^- , SiO_2) vedľajších (Fe, Mn, NH_4^+ , F a PO_4) a stopových zložiek (Li, Al, Hg, Se, Zn, As, Sr, Ba, Cd, Cr, Cu, Sb) a skupinových parametrov - hodnota celkovej mineralizácie, pH, agresivný CO_2 , CHSK_{Mn} . Stupeň kontaminácie je vypočítaný na základe prekročení normatívnych hodnôt analyzovaných zložiek podľa STN 75 7111 Pitná voda.

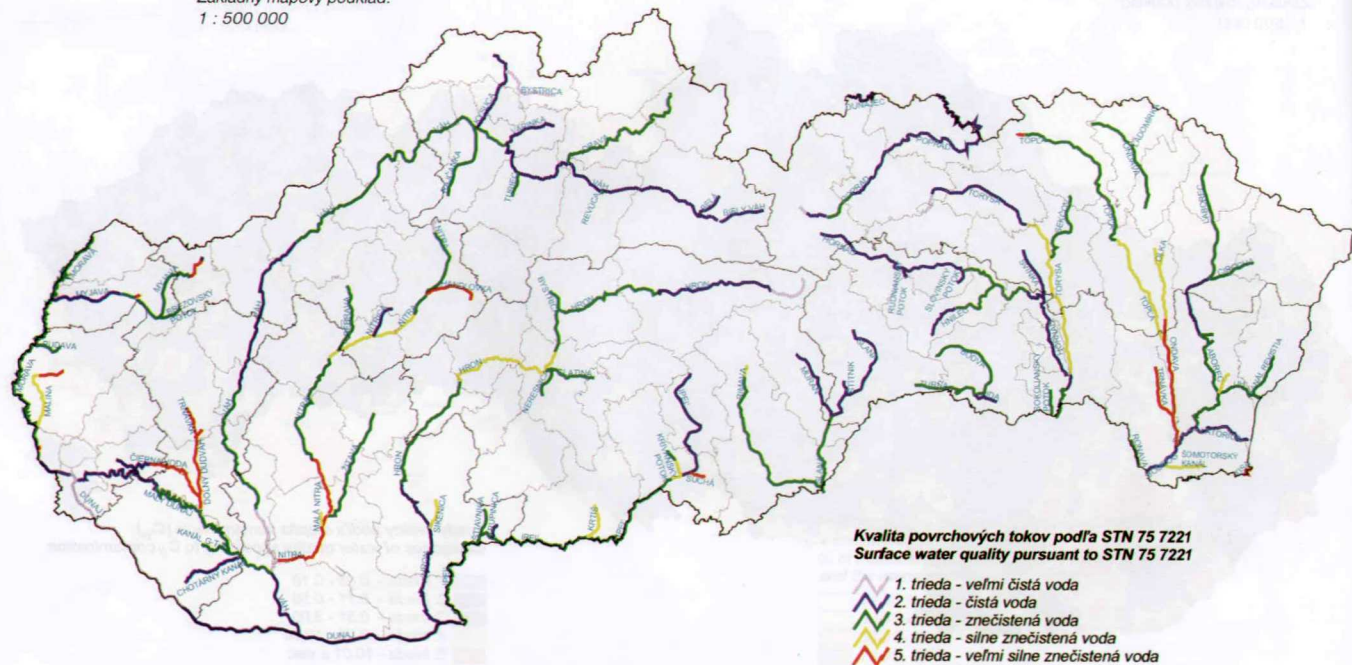
Kvalita podzemných vôd je zatriedená do 5-tich tried, kde limitná hodnota stupňa kontaminácie je 0.

Zdroj dát: SHMÚ Bratislava, 2000

Spracoval: SAŽP - CER Košice, 2001

Základný mapový podklad:

1 : 500 000



Mapa zahŕňa výsledky sledovania kvality povrchových tokov SR za obdobie

1999 - 2000 v A skupine - ukazovatele kyslíkového režimu.

Povrchové vody boli zatriedené do 5-tich tried kvality podľa hodnôt, ktoré sú stanovené STN 75 7221.

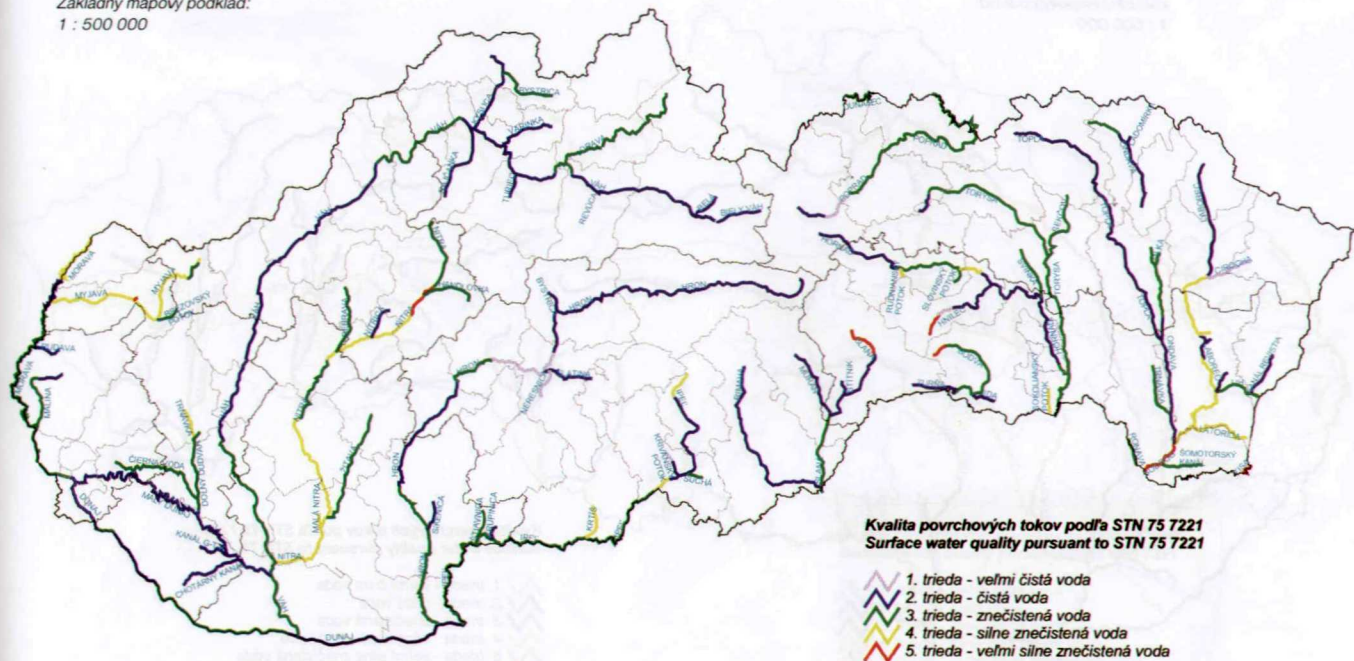
Znečistenie povrchových tokov - základné fyzikálno-chemické ukazovatele

Surface water pollution - basic physical and chemical indices

Voda
1.11

Zdroj dát: SHMÚ Bratislava, 2000
Spracoval: SAŽP - CER Košice, 2001

Základný mapový podklad:
1 : 500 000



Mapa zahŕňa výsledky sledovania kvality povrchových tokov SR za obdobie 1999 - 2000 v B skupine - základné fyzikálno-chemické ukazovatele. Povrchové vody boli zatriedené do 5-tich tried kvality podľa limitných hodnôt, ktoré sú stanovené STN 75 7221.

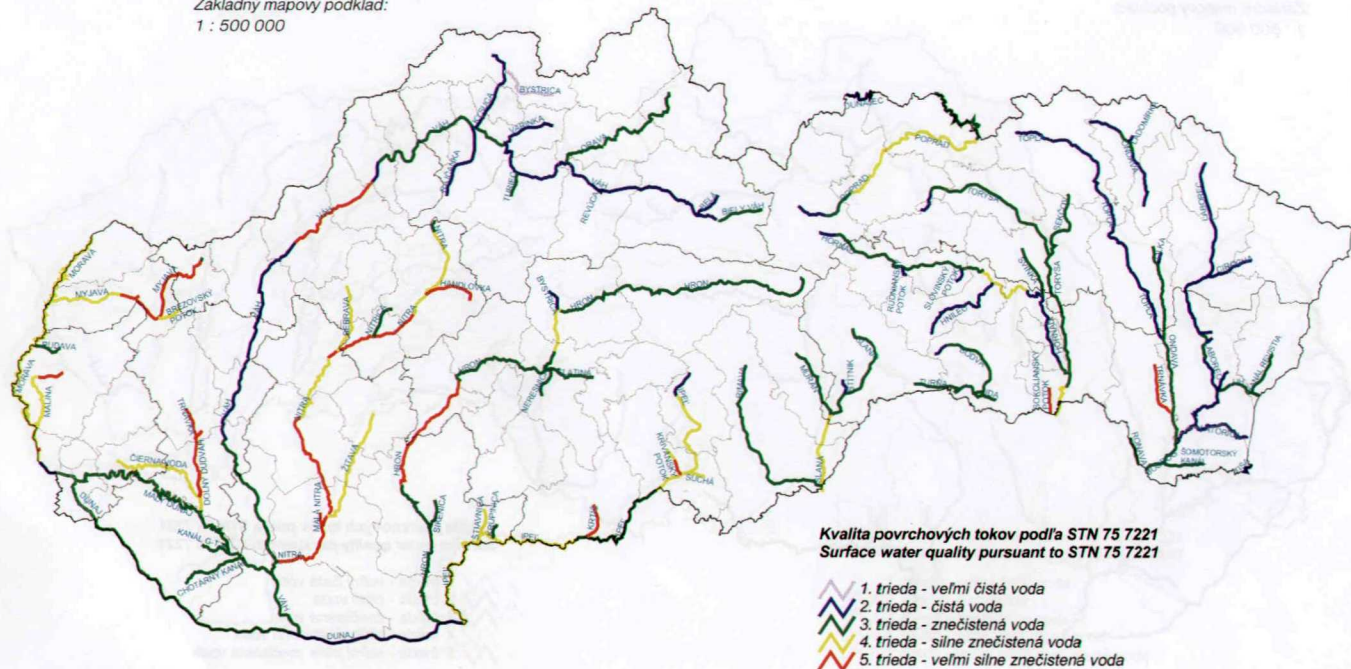
Znečistenie povrchových tokov - nutrienty
Surface water pollution - nutrients

Zdroj dát: SHMÚ Bratislava, 2000

Spracoval: SAŽP - CER Košice, 2001

Základný mapový podklad:

1 : 500 000



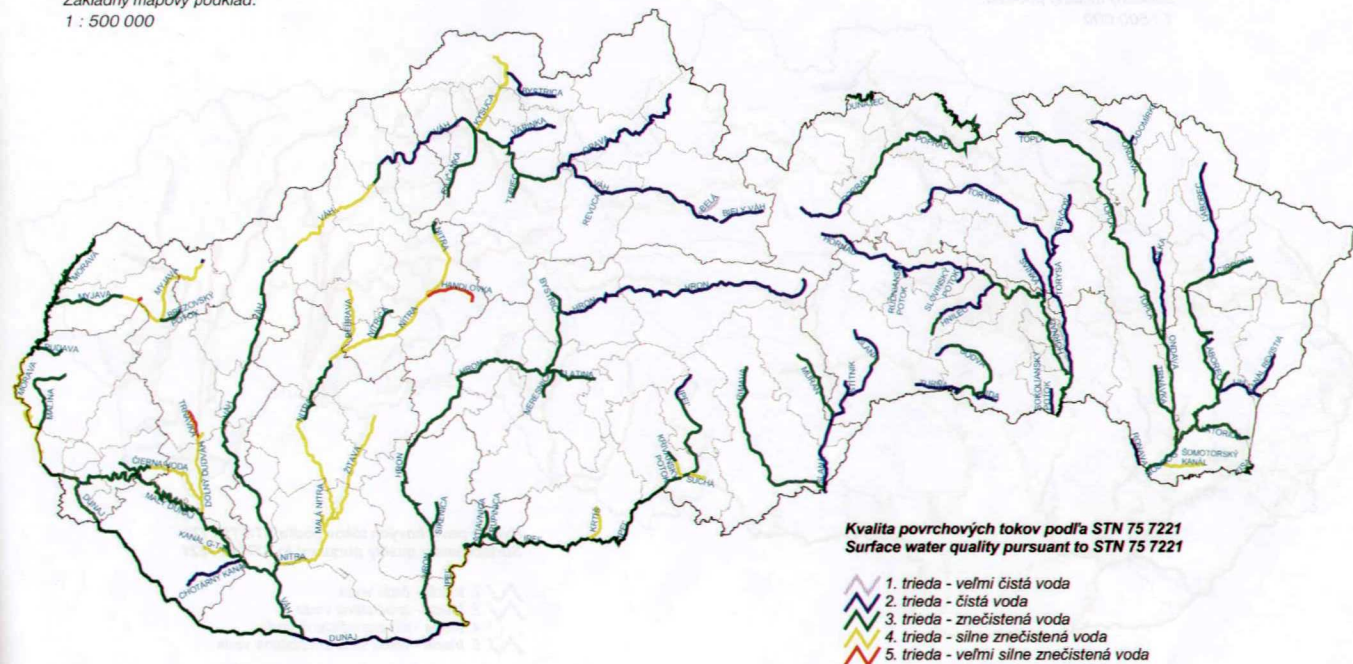
Mapa zahŕňa výsledky sledovania kvality povrchových tokov SR za obdobie 1999 - 2000 v C skupine - nutrienty. Povrchové vody boli zatriedené do 5-tich tried kvality podľa limitných hodnôt, ktoré sú stanovené STN 75 7221.

Znečistenie povrchových tokov - biologické ukazovatele Surface water pollution - biological indices

Voda
1.13

Zdroj dát: SHMÚ Bratislava, 2000
Spracoval: SAŽP - CER Košice, 2001

Základný mapový podklad:
1 : 500 000

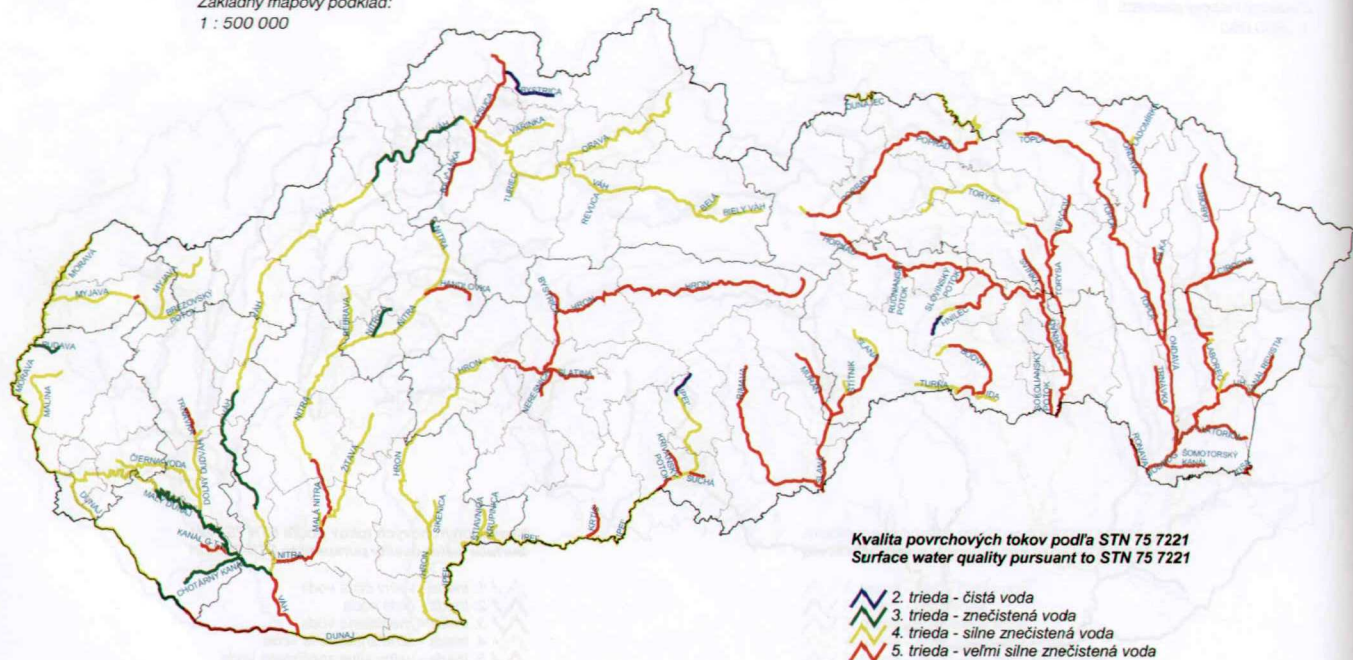


Mapa zahŕňa výsledky sledovania kvality povrchových tokov SR za obdobie 1999 - 2000 v D skupine - biologické ukazovatele. Povrchové vody boli zatriedené do 5-tich tried kvality podľa limitných hodnôt, ktoré sú stanovené STN 75 7221.





Znečistenie povrchových tokov - mikrobiologické ukazovatele
Surface water pollution - microbiological indices

Zdroj dát: SHMÚ Bratislava, 2000
Spracoval: SAŽP - CER Košice, 2001

Základný mapový podklad:
1 : 500 000



Kvalita povrchových tokov podľa STN 75 7221
Surface water quality pursuant to STN 75 7221

-  2. trieda - čistá voda
-  3. trieda - znečistená voda
-  4. trieda - silne znečistená voda
-  5. trieda - veľmi silne znečistená voda

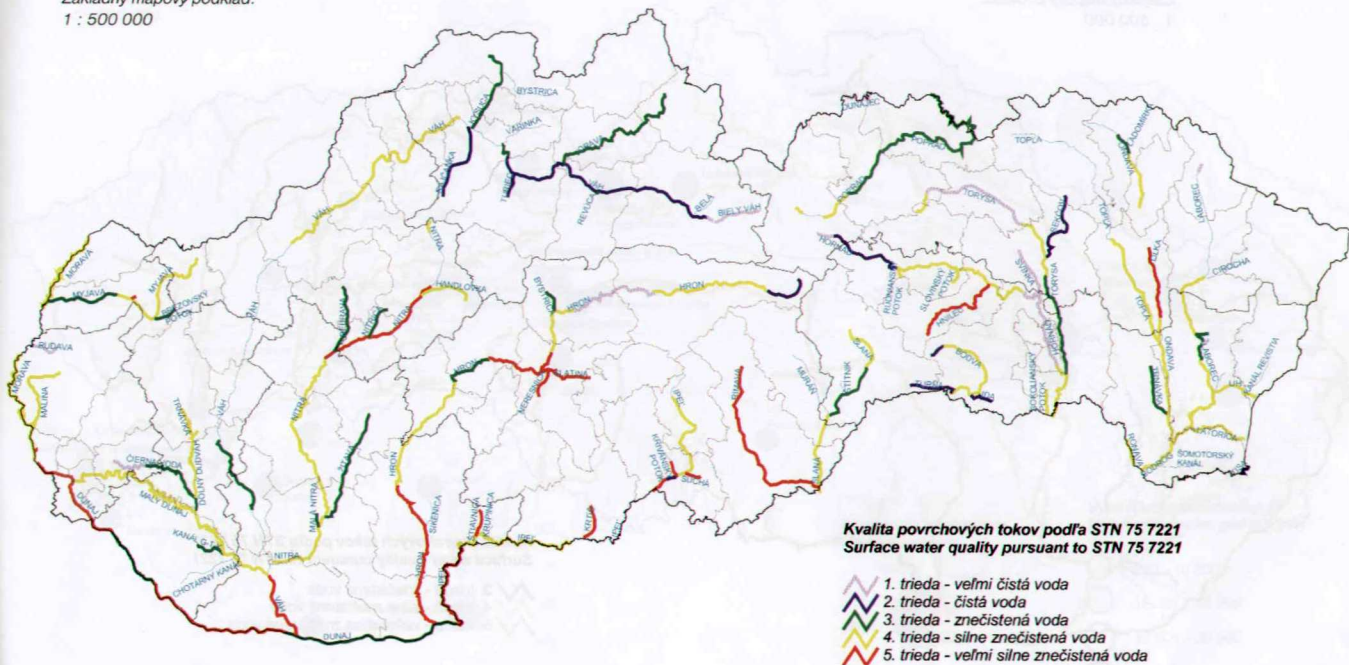
Mapa zahŕňa výsledky sledovania kvality povrchových tokov SR za obdobie 1999 - 2000 v E skupine - mikrobiologické ukazovatele. Povrchové vody boli zatriedené do 5-tich tried kvality podľa limitných hodnôt, ktoré sú stanovené STN 75 7221.

Znečistenie povrchových tokov - mikropolutanty Surface water pollution - micropollutants

Voda
1.15

Zdroj dát: SHMÚ Bratislava, 2000
Spracoval: SAŽP - CER Košice, 2001

Základný mapový podklad:
1 : 500 000

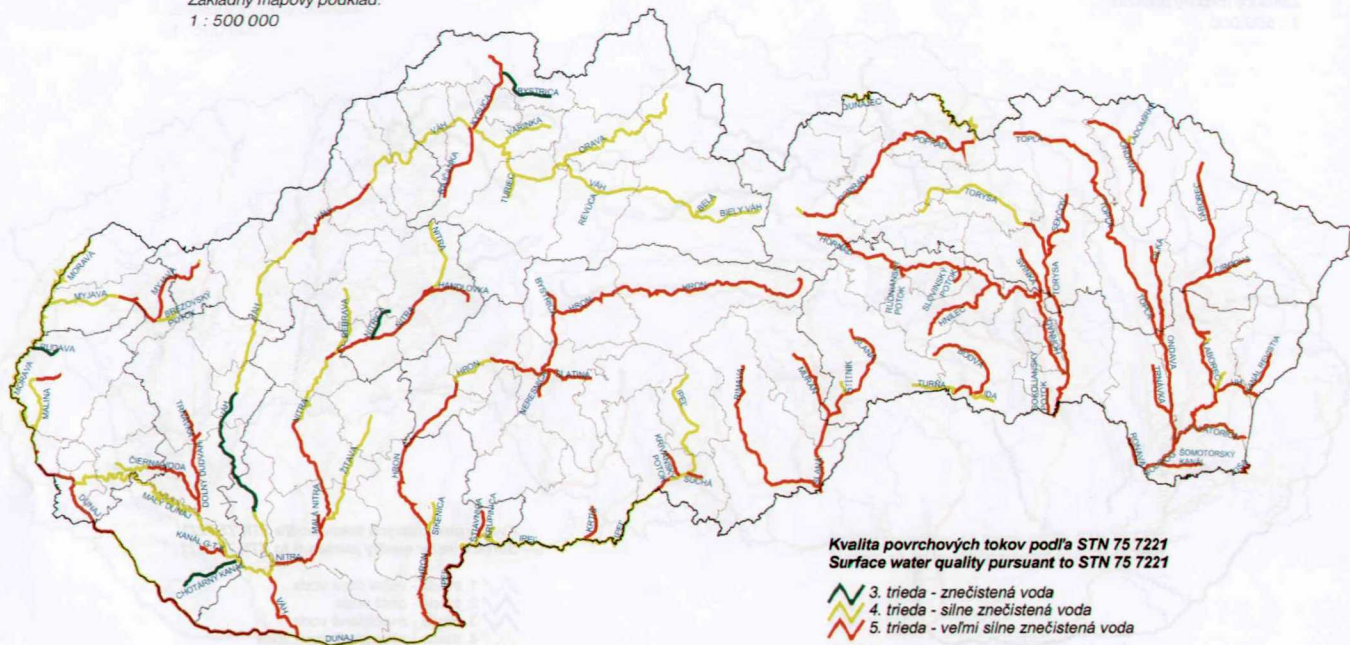


Mapa zahŕňa výsledky sledovania kvality povrchových tokov SR za obdobie 1999 - 2000 v F skupine - mikropolutanty.
Povrchové vody boli zatriedené do 5-tich tried kvality podľa limitných hodnôt, ktoré sú stanovené STN 75 7221.

Znečistenie povrchových tokov - princíp najhoršieho prípadu
Surface water pollution - the principle of the worst case

Zdroj dát: SHMÚ Bratislava, 2000
Spracoval: SAŽP - CER Košice, 2001

Základný mapový podklad:
1 : 500 000



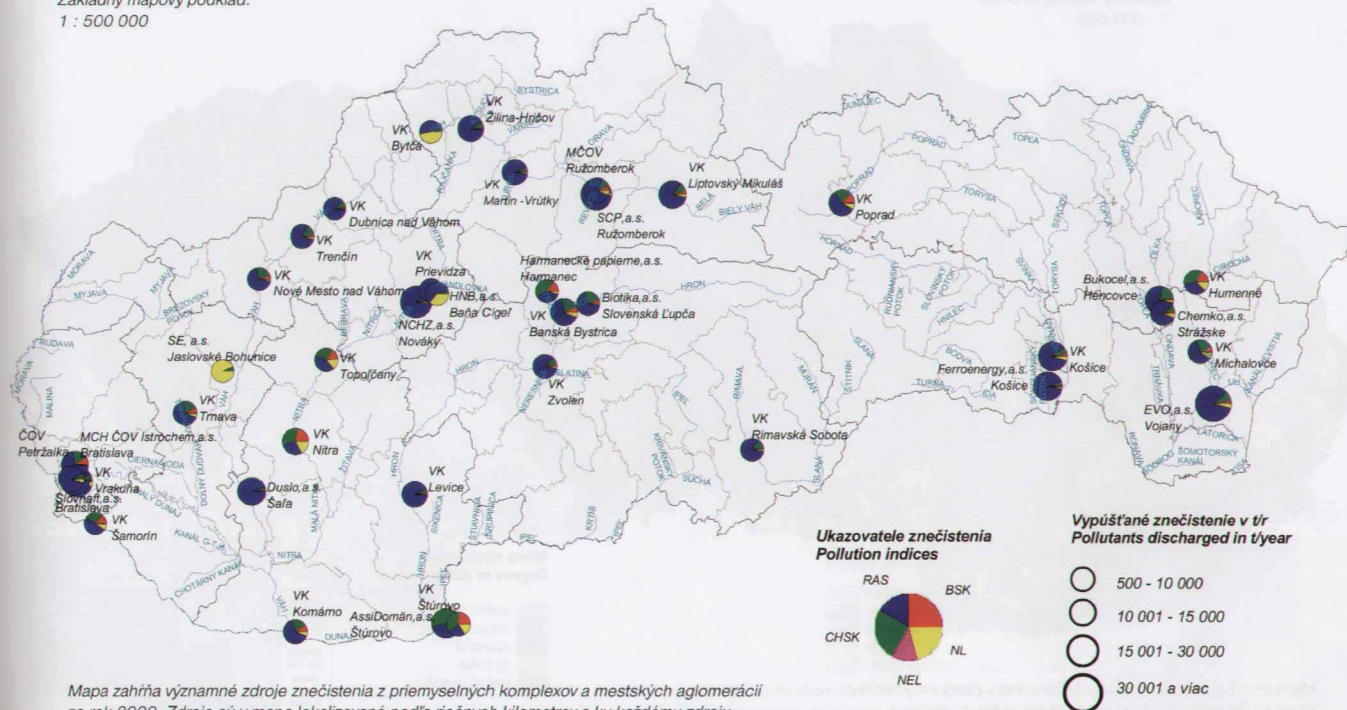
Mapa zahŕňa výsledky sledovania kvality povrchových tokov SR za obdobie 1999 - 2000 vo všetkých skupinách ukazovateľov uplatnením „princípu najhoršieho prípadu“. Databáza údajov bola hodnotená podľa kritérií stanovených STN 75 7221.

Zdroje znečistenia vôd The water pollution source

Voda
1.17

Zdroj dát: SHMÚ Bratislava, 2000
Spracoval: SAŽP - CER Košice, 2001

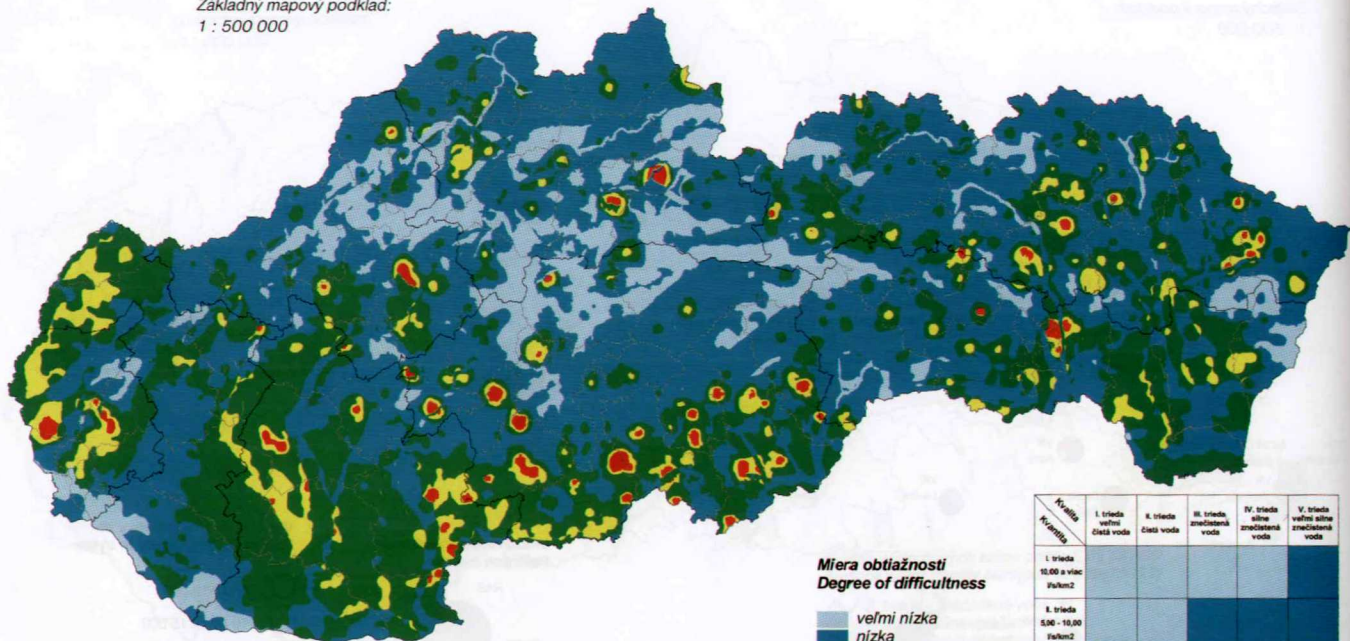
Základný mapový podklad:
1 : 500 000



Mapa zahŕňa významné zdroje znečistenia z priemyselných komplexov a mestských aglomerácií za rok 2000. Zdroje sú v mape lokalizované podľa riečnych kilometrov a ku každému zdroju je priradený graf znázorňujúci množstvo vypúšťaného znečistenia v jednotlivých ukazovateľoch. Za významné zdroje sú považovaní znečisťovatelia, ktorí vypustili do tokov znečisťujúce látky predstavujúce viac ako 200 t BSK₅, alebo 300 t CHSK₅, alebo 200 t NL, alebo 5 t ropných látok.

Zdroj dát: Priestorová syntéza máp „Voda“ č. 1.1 a 1.9
Spracoval: SAŽP - CER Košice, 2002

Základný mapový podklad:
1 : 500 000



Miera obtiažnosti
Degree of difficultness

- veľmi nízka
- nízka
- stredná
- vysoká
- veľmi vysoká

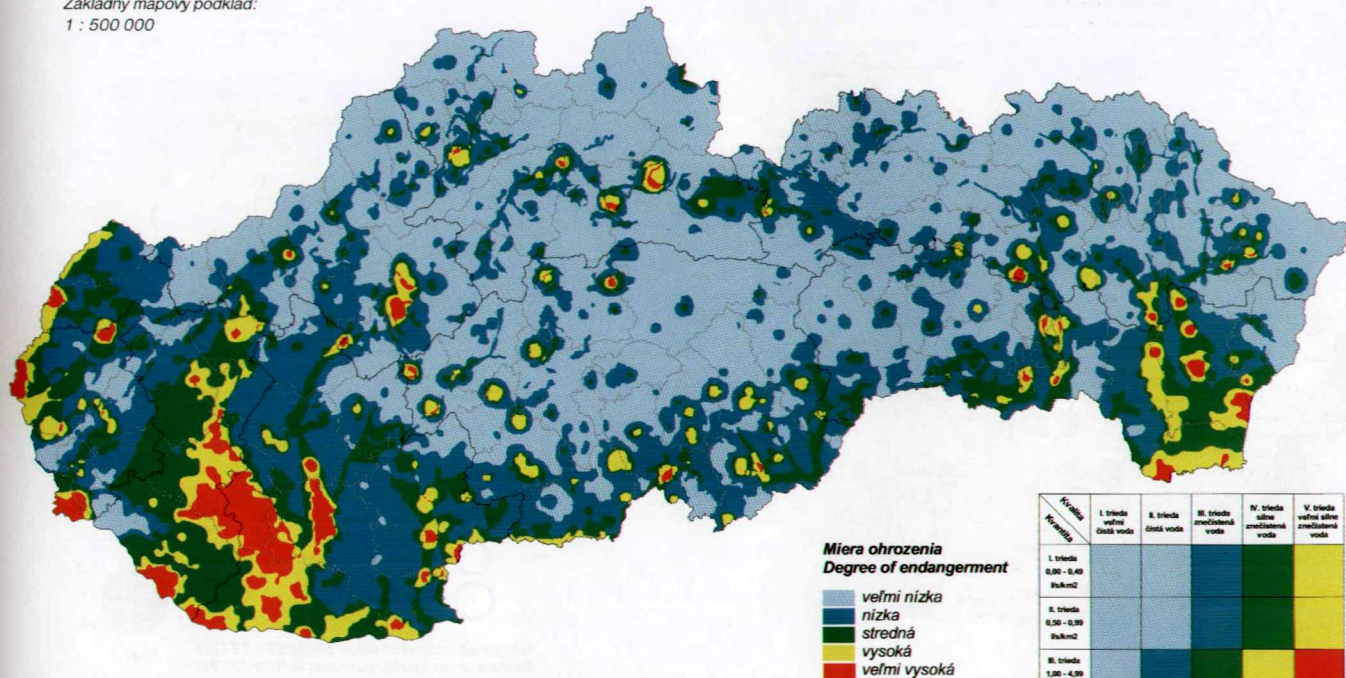
Mapa miery obtiažnosti zabezpečenia zdrojov pitnej vody bola vytvorená ako priestorová syntéza máp - stupňa kontaminácie podzemných vôd a využiteľných množstiev podzemných vôd. Základným kritériom tvorby tejto mapy boli potenciálne problémy získavania nových vodných zdrojov v závislosti od využiteľných množstiev podzemných vôd v jednotlivých hydrogeologických rajónoch a ich možného zaťaženia znečistením podzemných vôd. Výsledkom je účelová rekvalifikácia územia Slovenska do 5-tich typov miery obtiažnosti.

Kvalita Kritérium	I. trieda veľmi čistá voda	II. trieda čistá voda	III. trieda slabé znečistená voda	IV. trieda slabé znečistená voda	V. trieda veľmi slabé znečistená voda
I. trieda 10,00 a viac l/okm ²					
II. trieda 5,00 - 10,00 l/okm ²					
III. trieda 1,00 - 4,99 l/okm ²					
IV. trieda 0,50 - 0,99 l/okm ²					
V. trieda 0,00 - 0,49 l/okm ²					

Miera ohrozenia zásob vôd
Degree of water reserves endangerment

Zdroj dát: Priestorová syntéza máp „Voda“ č. 1.1 a 1.9
 Spracoval: SAŽP - CER Košice, 2002

Základný mapový podklad:
 1 : 500 000



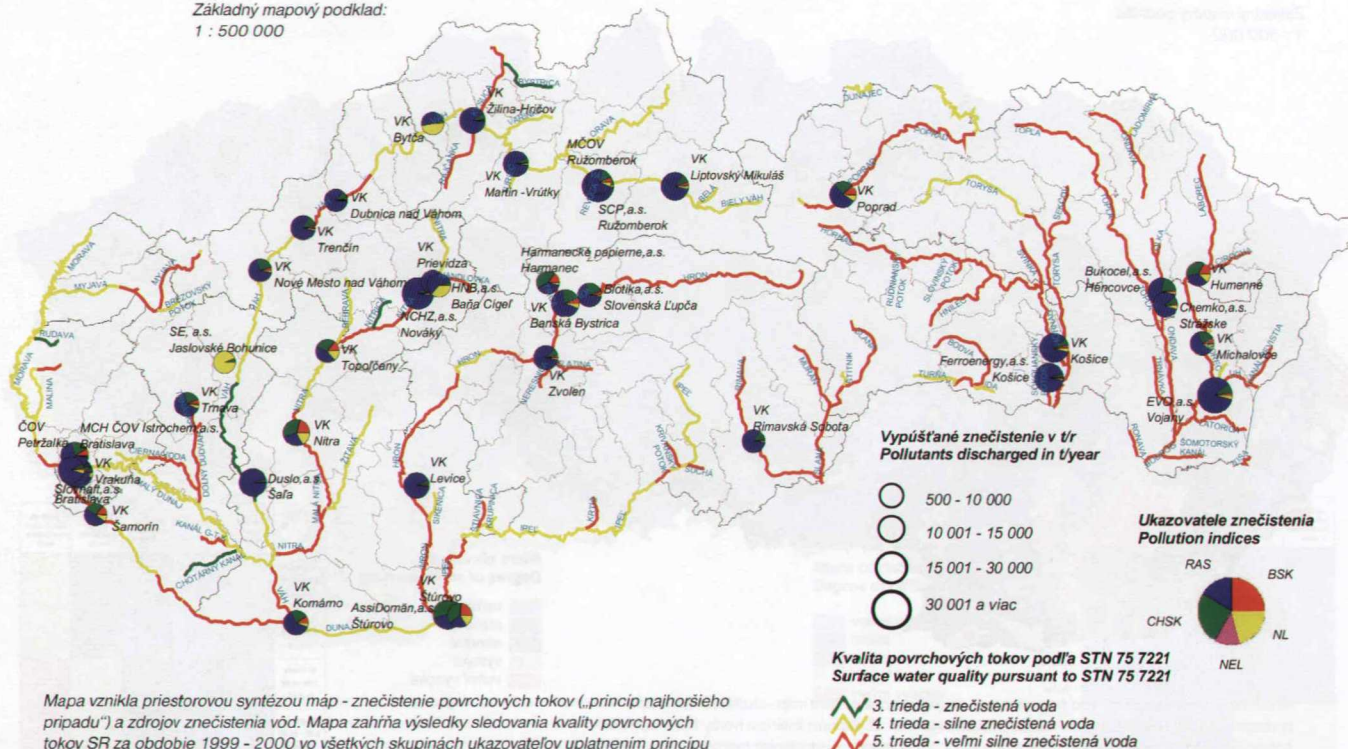
Mapa miery ohrozenia zásob vôd bola vytvorená ako priestorová syntéza máp - stupňa kontaminácie podzemných vôd a využiteľných množstiev podzemných vôd. Základným kritériom tvorby tejto mapy bola potenciálne ohrozenie množstiev podzemných vôd ich znečistením v jednotlivých hydrogeologických rájoch. Kategórie ohrozenia vznikli prienikom jednotlivých kvantitatívnych kategórií využiteľných množstiev podzemných vôd (I. - V.) a tried kvality podzemných vôd - stupňa kontaminácie (I. - V.). Výsledkom je účelová rekvifikácia územia Slovenska do 5-tich typov miery ohrozenia.

Kvalita Kvantita	I. trieda veľmi čistá voda	II. trieda čistá voda	III. trieda znečistená voda	IV. trieda silne znečistená voda	V. trieda veľmi silne znečistená voda
	I. trieda 0,00 - 0,49 PaKm2				
II. trieda 0,50 - 0,99 PaKm2					
III. trieda 1,00 - 4,99 PaKm2					
IV. trieda 5,00 - 10,00 PaKm2					
V. trieda 10,00 a viac PaKm2					

Znečistenie povrchových tokov a zdroje znečistenia vôd
Surface water pollution and the water pollution source

Zdroj dát: Priestorová syntéza máp „Voda“ č. 1.16 a 1.17
Spracoval: SAŽP - CER Košice, 2001

Základný mapový podklad:
1 : 500 000



Mapa vznikla priestorovou syntézou máp - znečistenie povrchových tokov („princíp najhoršieho prípadu“) a zdrojov znečistenia vôd. Mapa zahŕňa výsledky sledovania kvality povrchových tokov SR za obdobie 1999 - 2000 vo všetkých skupinách ukazovateľov uplatneniu princípu najhoršieho prípadu a významné zdroje znečistenia z priemyselných komplexov a mestských aglomerácií za rok 2000.