

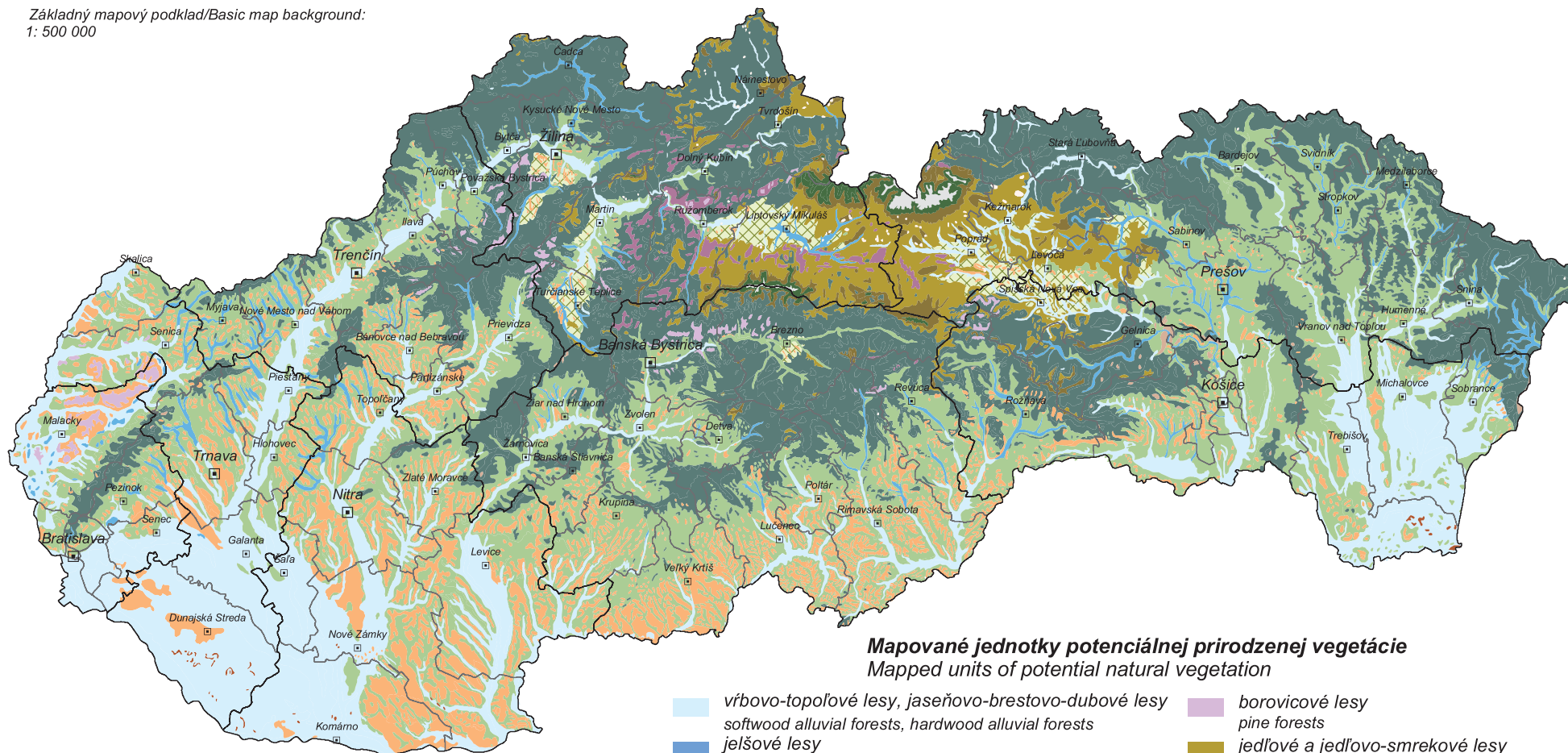
5.1	Potenciálna prirodzená vegetácia Potential natural vegetation
5.2	Ekologická kvalita katastrálnych území podľa štruktúry využitia Ecological quality of cadastral territories by structure of use
5.3	Územná ochrana prírody a krajiny Territorial nature and landscape protection
5.4	Územia zaradené do Národného zoznamu chránených vtáčích území - NATURA 2000 Areas included in the National list of special protection areas - NATURA 2000
5.5	Územia zaradené do Národného zoznamu navrhovaných území európskeho významu - NATURA 2000 Areas included in the National list of proposed sites of community importance - NATURA
5.6	Lesnatosť územia podľa okresov Territory forest coverage in districts
5.7	Kategorizácia lesov podľa funkcií Categorization of forests by their functions
5.8	Kritická záťaž lesných pôd sýrou Critical load of forest soils by sulphur
5.9	Kritická záťaž lesných pôd dusíkom Critical load of forest soils by nitrogen
5.10	Zdravotný stav lesov Health condition of forests
5.11	Územný systém ekologickej stability Territorial system of ecological stability

Potenciálna prirodzená vegetácia

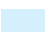













Potential natural vegetation

Zdroj dát/Data source: Atlas krajiny SR/Landscape Atlas of the SR
 Zostavil/Compiled: SAŽP - CER Košice, 2010

Základný mapový podklad/Basic map background:
 1: 500 000



Mapované jednotky potenciálnej prirodzenej vegetácie
 Mapped units of potential natural vegetation

- | | | | |
|-------------------------------------------------------------------------------------|-------------------------------------------------------------------------------------------------------------|---------------------------------------------------------------------------------------|--------------------------------------------------------------------------|
|  | vrbovo-topoľové lesy, jaseňovo-brestovo-dubové lesy
softwood alluvial forests, hardwood alluvial forests |  | borovicové lesy
pine forests |
|  | jeľšové lesy
alder forests |  | jedľové a jedľovo-smrekové lesy
fir, fir-spruce forests |
|  | dubovo-hrabové lesy
oak-hornbeam forests |  | smrekové lesy
spruce forests |
|  | zmiešaný listnato-ihličnatý les
mixed coniferous-oak hornbeam forest |  | smrekovo-borovicové lesy
spruce-pine forests |
|  | dubové, cerovo-dubové lesy
oak, oak-sessile forests |  | subalpínske kosodrevinové spoločenstvá
subalpine dwarfpine formations |
|  | javorovo-lipové lesy
lime-maple forests |  | alpínske travinné spoločenstvá
alpine grassland formations |
|  | bukové lesy, jedľovo-bukové lesy
beech forests, fir-beech forests |  | vrchoviská a prechodné rašeliniská
raised bog and transitions mires |

Ekologická kvalita katastrálnych území podľa štruktúry využitia

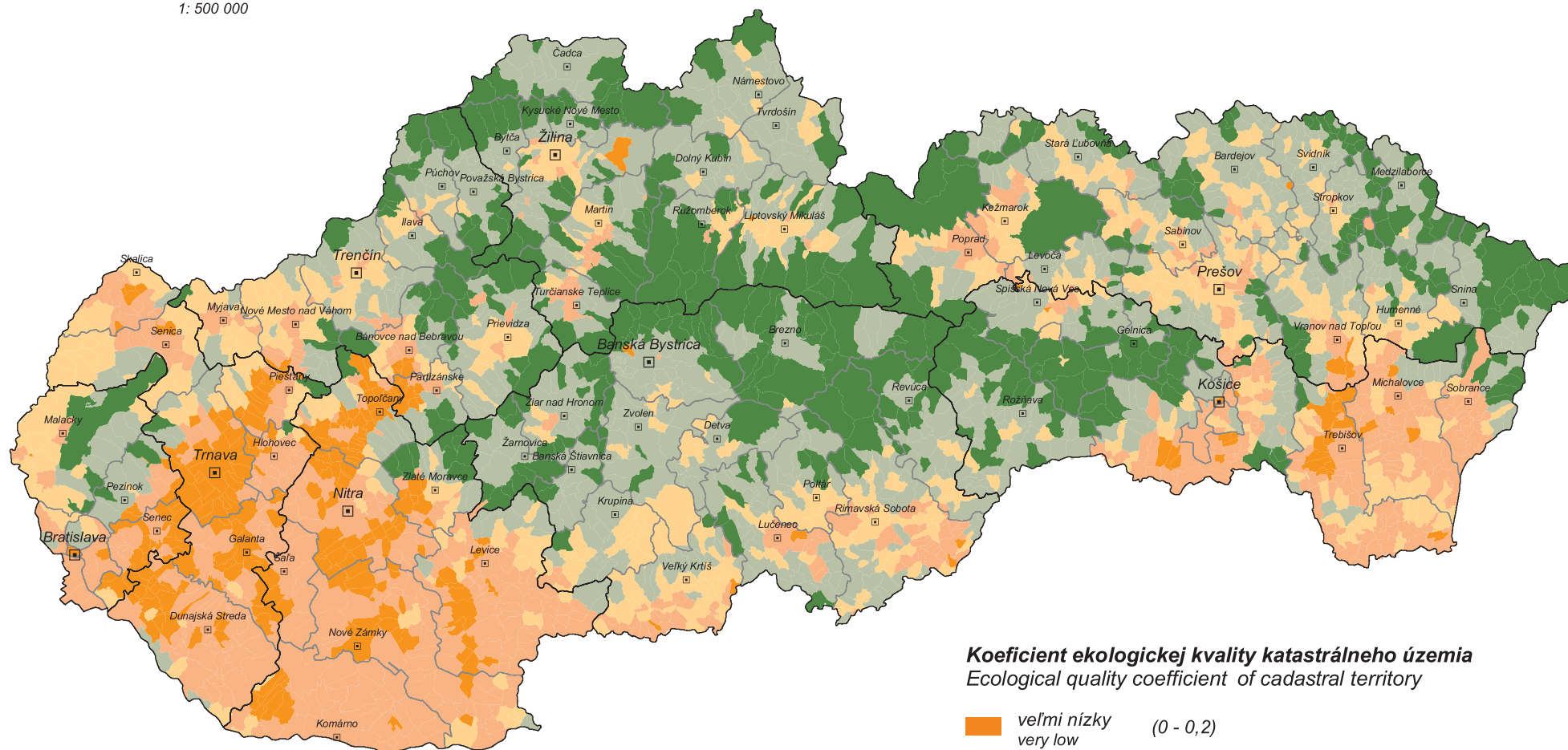
Ecological quality of cadastral territories by structure of use

Zdroj dát/Data source: Atlas krajiny SR/Landscape Atlas of the SR

Zostavil/Compiled: SAŽP - CER Košice, 2010






Základný mapový podklad/Basic map background:

1: 500 000



Koeficient ekologickej kvality katastrálneho územia

Ecological quality coefficient of cadastral territory

	veľmi nízky very low	(0 - 0,2)
	nízky low	(0,21 - 0,4)
	stredne vysoký medium high	(0,41 - 0,6)
	vysoký high	(0,61 - 0,8)
	veľmi vysoký very high	(0,81 - 1,0)

Ekologická kvalita katastrálneho územia je vyjadrená **koeficientom ekologickej kvality územia**. Porovnáva sa podiel ekologicke pozitívne hodnotených respektive stabilných plôch k celkovej ploche katastrálneho územia.

Ecological quality of cadastral territory is expressed by **the coefficient of ecological quality of the area**. It is a relation of ecologically positive areas or relatively stable areas to the total area of cadastral territory.

Územná ochrana prírody a krajiny

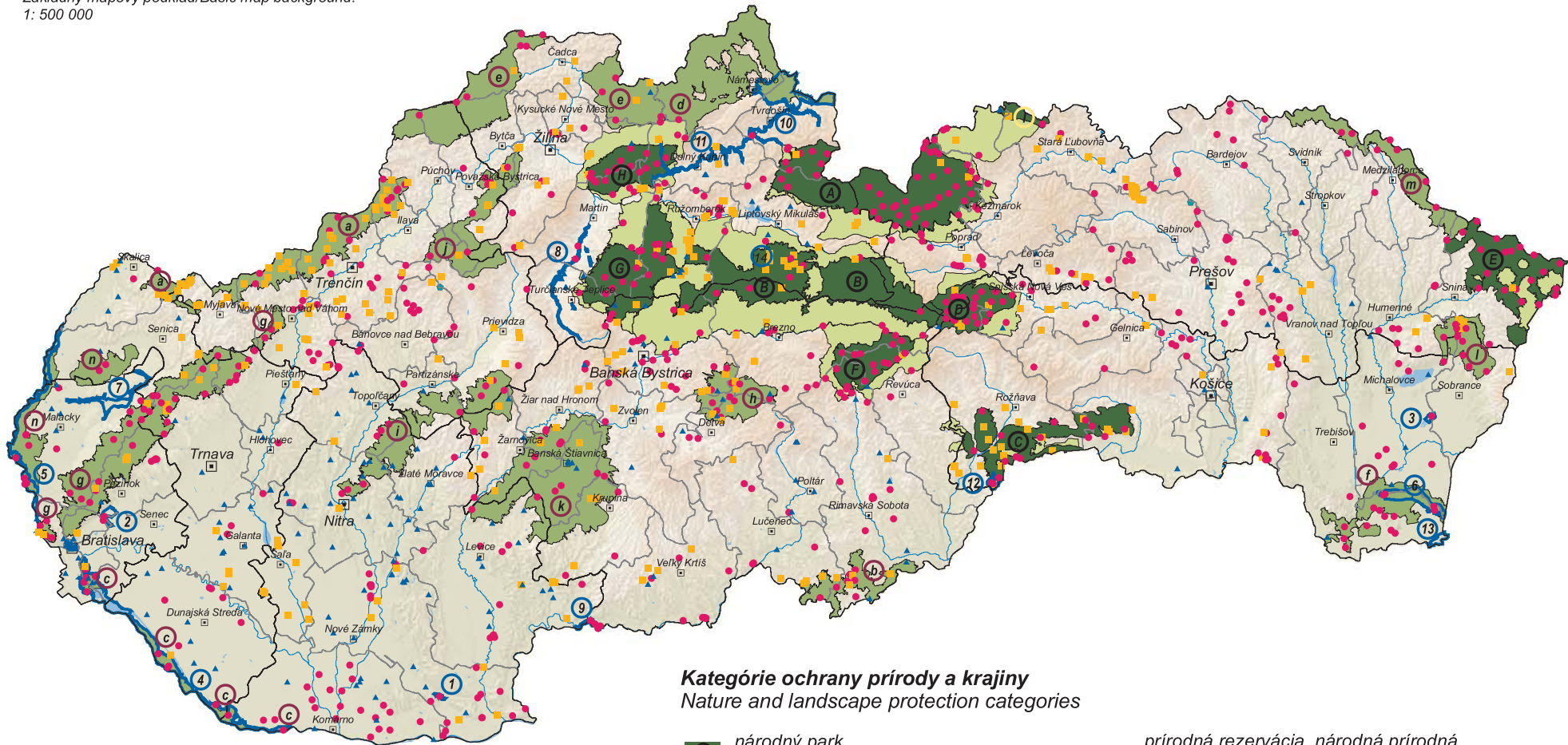
Territorial nature and landscape protection

Zdroj dát/Data source: ŠOP SR Banská Bystrica, 2010

Zostavil/Compiled: SAŽP - CER Košice, 2010

Základný mapový podklad/Basic map background:

1: 500 000



Kategórie ochrany prírody a krajiny

Nature and landscape protection categories

- A** národný park
national park
- b** chránená krajinná oblasť
protected landscape area
- ochranné pásmo národného parku
protective zone of national park
- 3** ramsarská lokalita
Ramsar Convention Site
- prírodná rezervácia, národná prírodná rezervácia
nature reserve, national nature reserve
- prírodná pamiatka, národná prírodná pamiatka
natural monument, national natural monument
- chránený areál
protected site
- súkromná prírodná rezervácia
private nature reserve

(Zoznam uvedený v texte/List attached in text)

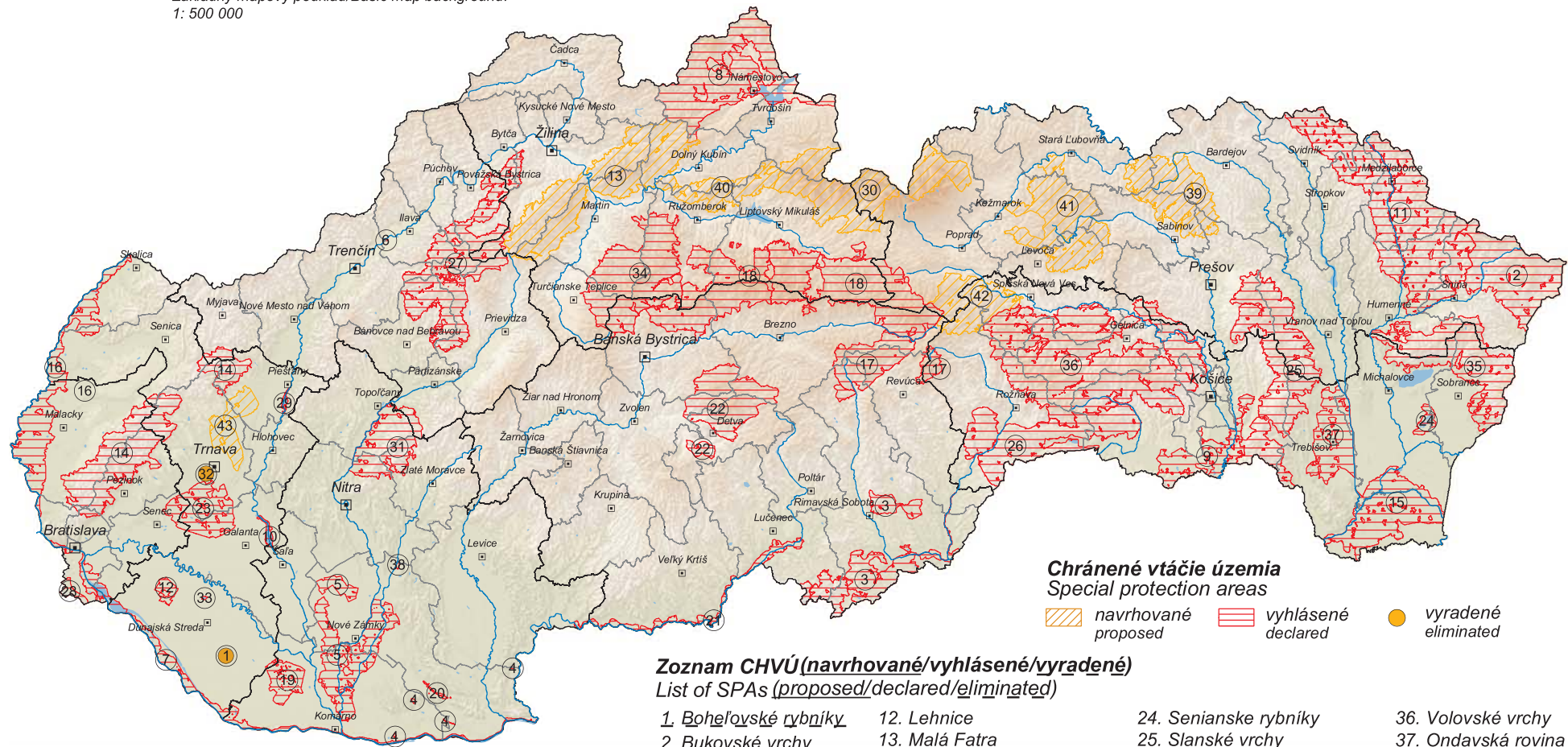
Územná ochrana prírody a krajiny je zabezpečovaná zákonom č. 543/2002 Z.z. o ochrane prírody a krajiny. Zákon stanovuje 5 stupňov ochrany v jednotlivých kategóriách chránených území.

Territorial nature and landscape protection is ensured by the Act No. 543/2002 Coll. on nature and landscape protection. The Act defines 5 levels of protection in individual categories of protected areas.

Územia zaradené do Národného zoznamu chránených vtáčích území - NATURA 2000 Areas included in the National list of special protection areas - NATURA 2000

Zdroj dát/Data source: ŠOP SR Banská Bystrica, 2010
Zostavil/Compiled: SAŽP - CER Košice, 2010

Základný mapový podklad/Basic map background:
1: 500 000



Chránené vtáčie územia Special protection areas

navrhované
 vyhlásené
 vyradené

Zoznam CHVÚ (navrhované/vyhlásené/vyradené) List of SPAs (proposed/declared/eliminated)

- | | | | |
|---------------------------------|--------------------------------|-----------------------------|-----------------------------|
| 1. <u>Boheľovské rybníky</u> | 12. Lehnice | 24. Senianske rybníky | 36. Volovské vrchy |
| 2. Bukovské vrchy | 13. <u>Malá Fatra</u> | 25. Slanské vrchy | 37. Ondavská rovina |
| 3. Cerová vrchovina - Porimavie | 14. Malé Karpaty | 26. Slovenský kras | 38. Žitavský luh |
| 4. Dolné Pohronie | 15. Medzibodrožie | 27. Strážovské vrchy | 39. <u>Čergov</u> |
| 5. Dolné Považie | 16. Záhorské Pomoravie | 28. Sysľovské polia | 40. <u>Chočské vrchy</u> |
| 6. Dubnícke štrkovisko | 17. Muránska planina - Stolica | 29. Sĺňava | 41. <u>Levočské vrchy</u> |
| 7. Dunajské luhy | 18. Nízke Tatry | 30. <u>Tatry</u> | 42. <u>Slovenský raj</u> |
| 8. Horná Orava | 19. Ostrovné lúky | 31. Tribeč | 43. <u>Špačince - Nižná</u> |
| 9. Košická kotlina | 20. Parížske močiare | 32. <u>Trnavské rybníky</u> | |
| 10. Kráľová | 21. Poľpie | 33. Veľkoblahovské rybníky | |
| 11. Laborecká vrchovina | 22. Poľana | 34. Veľká Fatra | |
| | 23. Úľanská mokrad' | 35. Vihorlatské vrchy | |

Mapa znázorňuje **Národný zoznam chránených vtáčích území** (podľa smernice o vtákoch), ktorý bol schválený vládou SR 9. júla 2003 a zmenený a doplnený 25. mája 2010. Zoznam obsahuje 41 území s celkovou rozlohou 1 296 373 ha.

The map presents **the National list of special protection areas** (in accordance with the Birds Directive) approved by the Government of the Slovak Republic on 9 July 2003 and changed and amended on 25 May 2010. Actual list contains 41 areas with the total area of 1296 373 ha.

Územia zaradené do Národného zoznamu navrhovaných území európskeho významu - NATURA 2000

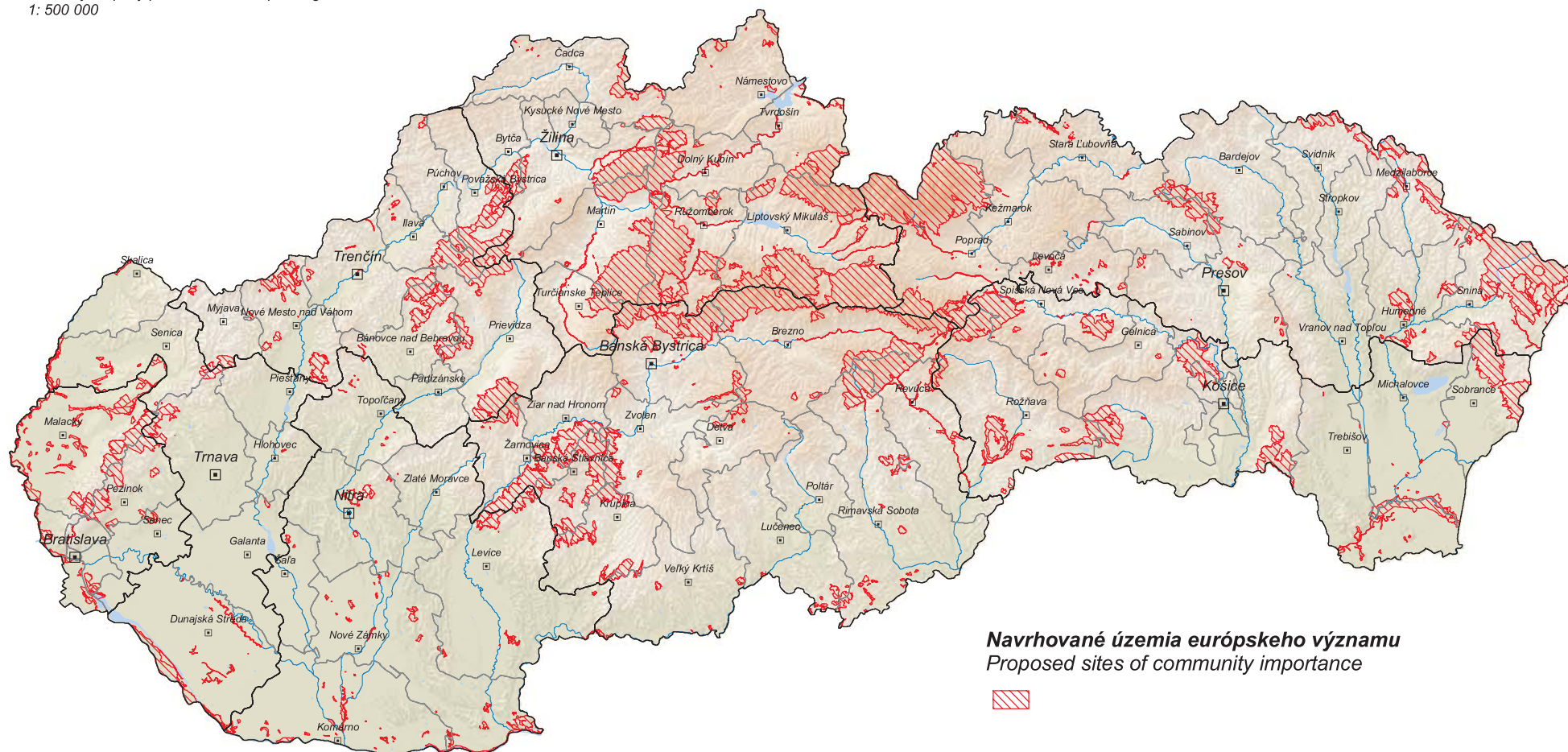
Areas included in the National list of proposed sites of community importance - NATURA 2000

Zdroj dát/Data source: ŠOP SR Banská Bystrica, 2010

Zostavil/Compiled: SAŽP - CER Košice, 2010

Základný mapový podklad/Basic map background:

1: 500 000



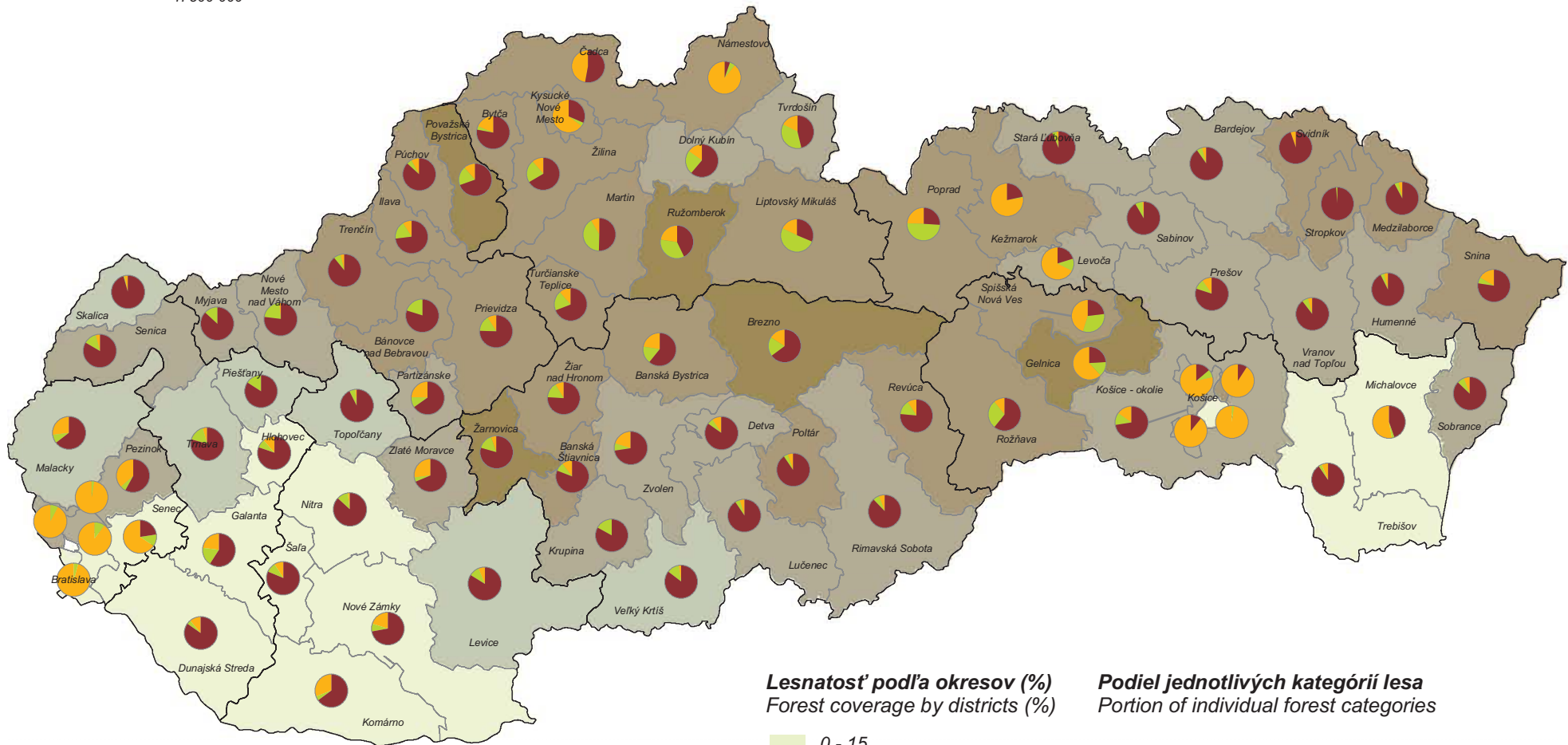
Národný zoznam navrhovaných území európskeho významu (podľa smernice o biotopoch) schválila vláda SR 17. marca 2004. V zozname sa nachádza 382 území, ktoré spolu zaberajú rozlohu s výmerou 574 745 ha.

The map presents **the National list of proposed sites of community importance** (in accordance with the Habitats Directive) approved by the Government of the Slovak Republic on 17 March 2004. It contains 382 sites covering the total area of 574 745 ha.

Lesnatosť územia podľa okresov Territory forest coverage by districts

Zdroj dát/Data source: Atlas krajiny SR/Landscape Atlas of the SR
Zostavil/Compiled: SAŽP - CER Košice, 2010

Základný mapový podklad/Basic map background:
1: 500 000



Mapa vyjadruje **lesnatosť** v okresoch a podiel jednotlivých kategórií lesa na celkovej rozlohe lesov v okrese.

The map presents **forest coverage** in districts and a portion of individual forest categories from the total forest area in districts.

Lesnatosť podľa okresov (%)
Forest coverage by districts (%)

- 0 - 15
- 15,01 - 30
- 30,01 - 45
- 45,01 - 60
- 60,01 - 100

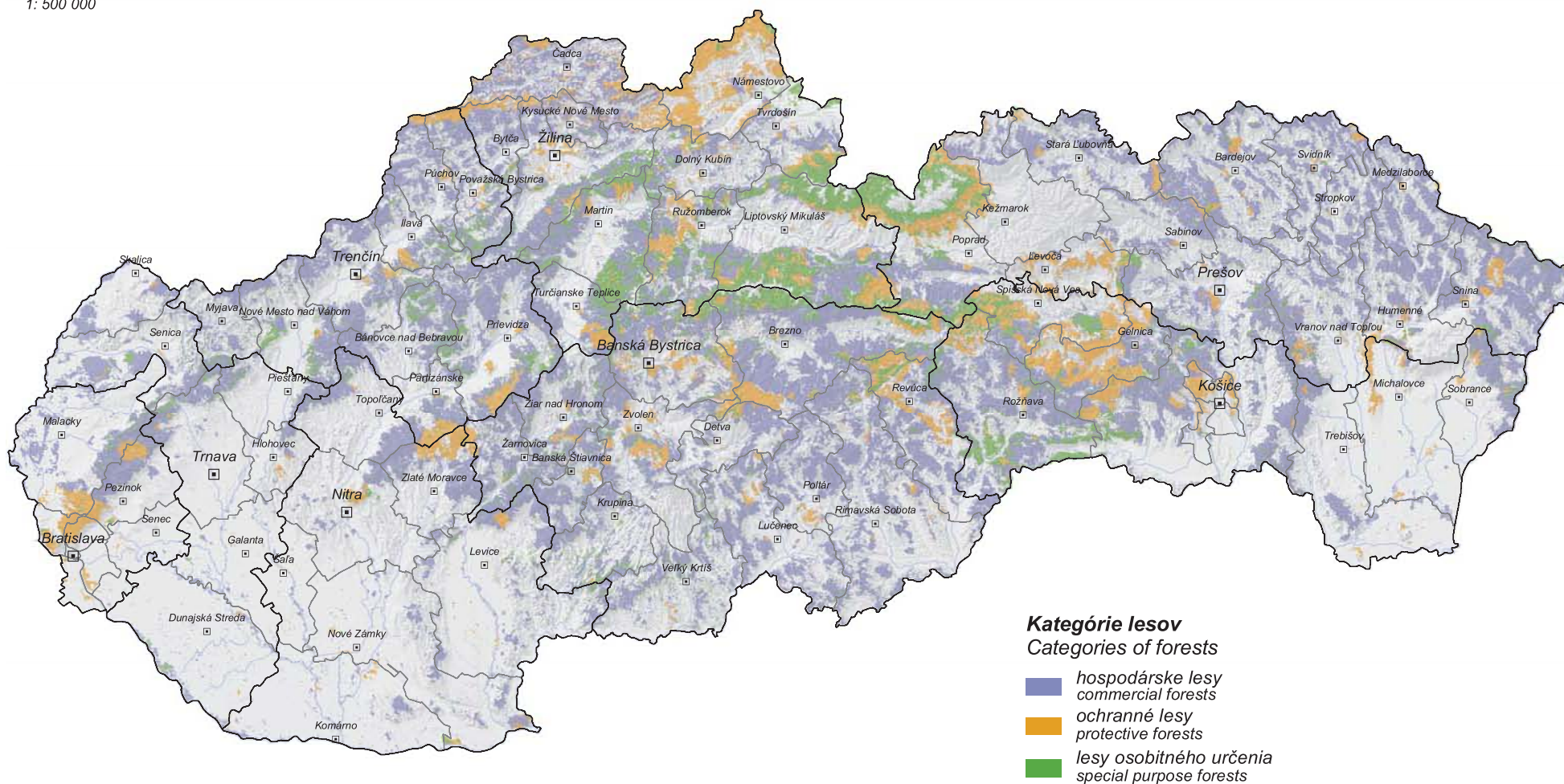
Podiel jednotlivých kategórií lesa
Portion of individual forest categories

- lesy ochranné
protective forests
- lesy hospodárske
commercial forests
- lesy osobitného určenia
special purpose forests

Kategorizácia lesov podľa funkcií Categorization of forests by their functions

Zdroj dát/Data source: Atlas krajiny SR/Landscape Atlas of the SR
Zostavil/Compiled: SAŽP - CER Košice, 2010

Základný mapový podklad/Basic map background:
1: 500 000



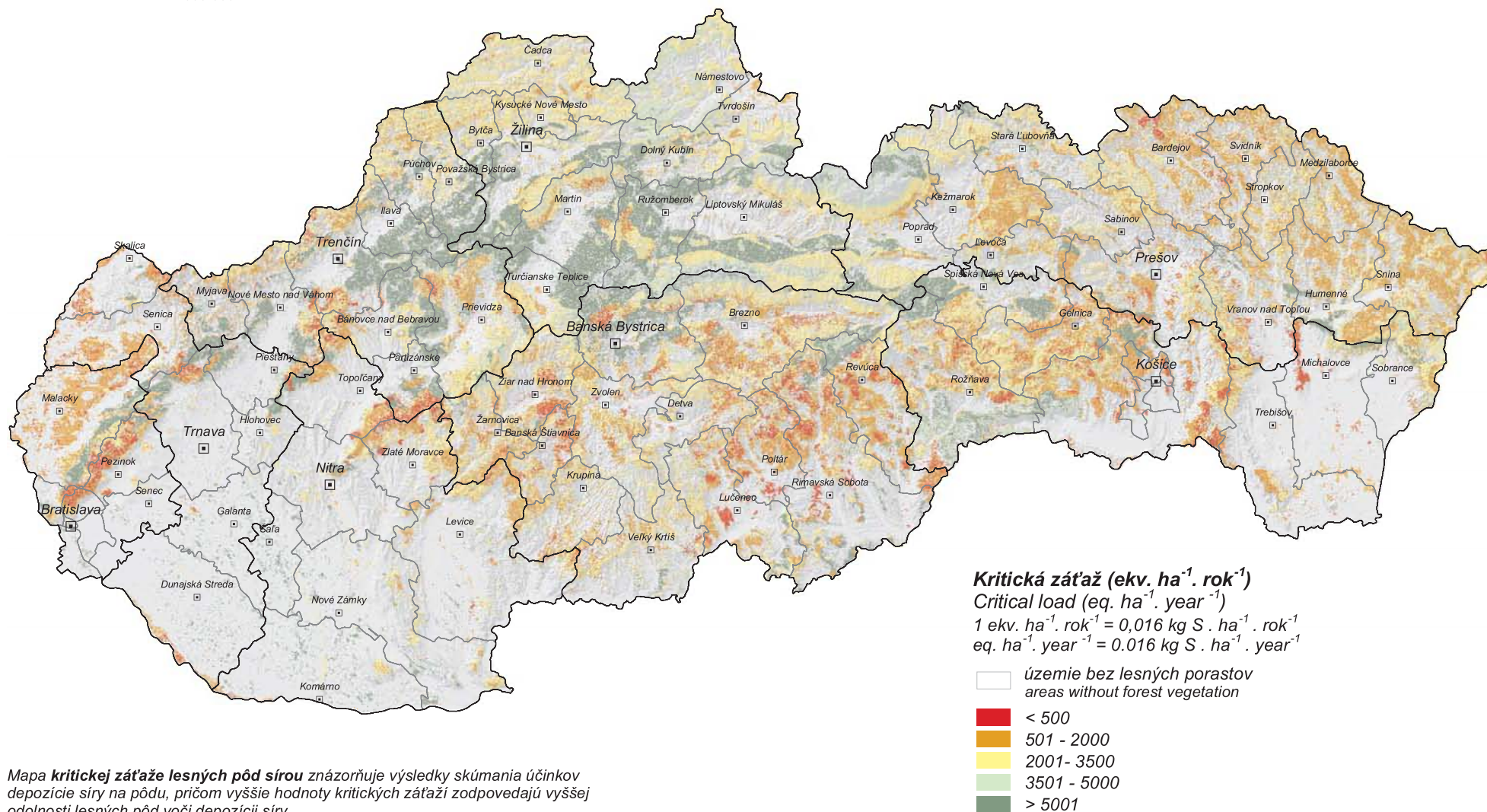
Mapa znázorňuje **kategorizáciu lesov** na lesy hospodárske, ochranné lesy a lesy osobitného určenia. Nie sú tu zahrnuté lesy vo vojenských obvodoch.

The map presents **categorization of forest** as follows:
commercial forests, protective forests and special purpose forests excluding
forests in responsibility of the Ministry of Defence of the SR.

Kritická zát'az lesných pôd s'írou Critical load of forest soils by sulphur

Zdroj dát/Data source: NLC - LVÚ Zvolen
Zostavil/Compiled: SAŽP - CER Košice, 2010

Základný mapový podklad/Basic map background:
1: 500 000



Mapa **kritickej zát'aze lesných pôd s'írou** znázorňuje výsledky skúmania účinkov depozície s'íry na pôdu, pričom vyššie hodnoty kritických zát'azí zodpovedajú vyššej odolnosti lesných pôd voči depozícii s'íry.

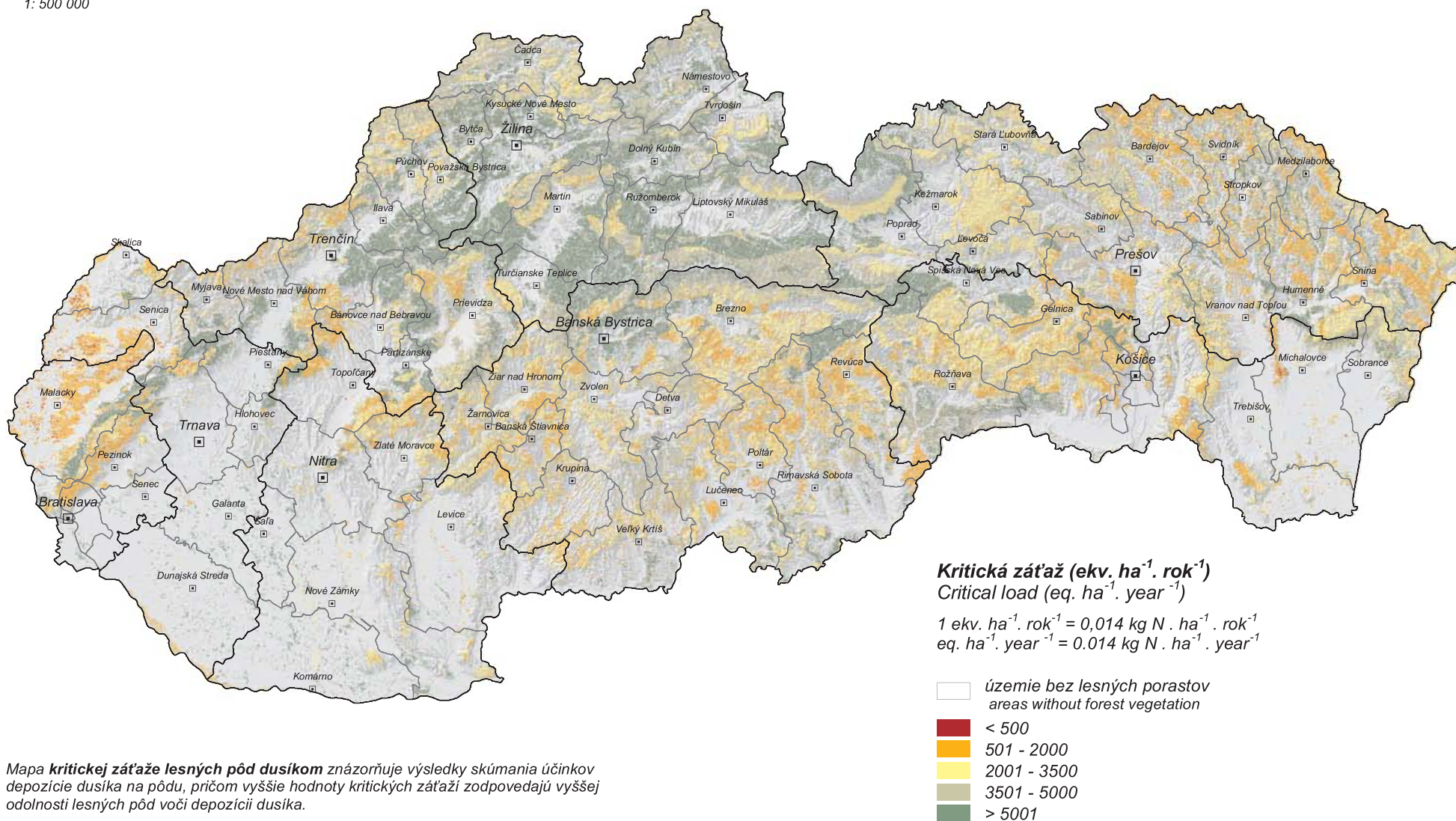
The map presents research results of **sulphur deposition in forest soils**. Higher values of critical loads of sulphur corresponds with higher resistance of forest soils against sulphur deposition.

Kritická záťaž lesných pôd dusíkom

Critical load of forest soils by nitrogen

Zdroj dát/Data source: NLC - LVÚ Zvolen
Zostavil/Compiled: SAŽP - CER Košice, 2010

Základný mapový podklad/Basic map background:
1: 500 000



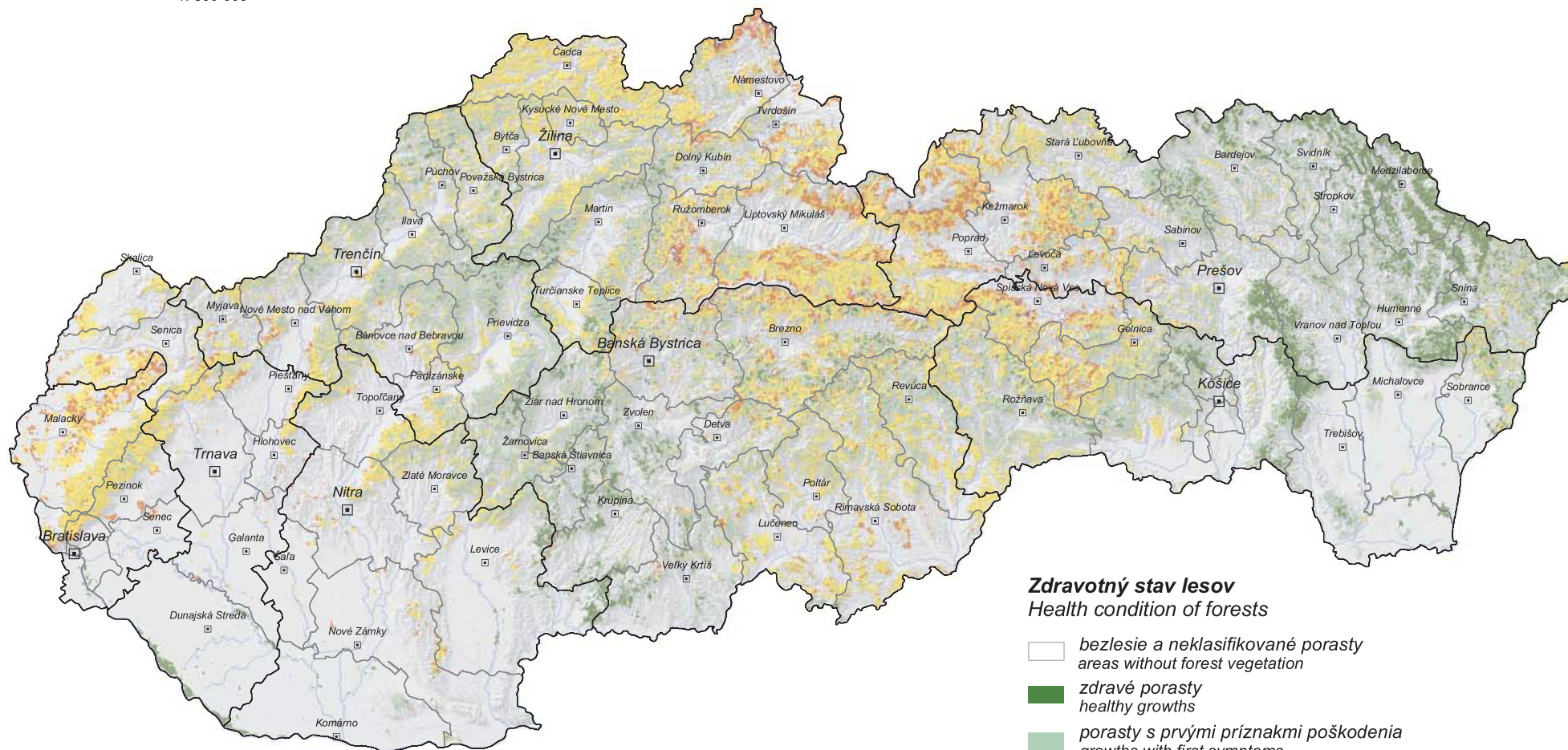
Mapa **kritickej záťaže lesných pôd dusíkom** znázorňuje výsledky skúmania účinkov depozície dusíka na pôdu, pričom vyššie hodnoty kritických záťaží zodpovedajú vyššej odolnosti lesných pôd voči depozícii dusíka.

The map presents research results of **nitrogen deposition in forest soils**. Higher values of critical loads of nitrogen corresponds with higher resistance of forest soils against nitrogen deposition.

Zdravotný stav lesov Health condition of forests

Zdroj dát/Data source: NLC - LVÚ Zvolen
Zostavil/Compiled: SAŽP - CER Košice, 2010

Základný mapový podklad/Basic map background:
1: 500 000



Zdravotný stav lesov Health condition of forests

- bezlesie a neklasifikované porasty
areas without forest vegetation
- zdravé porasty
healthy growths
- porasty s prvými príznakmi poškodenia
growths with first symptoms
- porasty mierne poškodené
growths slightly damaged
- porasty stredne poškodené
growths moderately damaged
- porasty silne až veľmi silne poškodené
growths severely damaged

Mapa znázorňuje **zdravotný stav lesov** vyklasifikovaný z družicových snímok zo satelitov LANDSAT TM. Hlavným indikátorom zdravotného stavu lesov je defoliácia (strata asimilačných orgánov).

The map presents **health condition of forests** classified from the LANDSAT TM satellite frames. The main indicator of health condition of forests is defoliation (loss of asimilatory organs).

Územný systém ekologickej stability

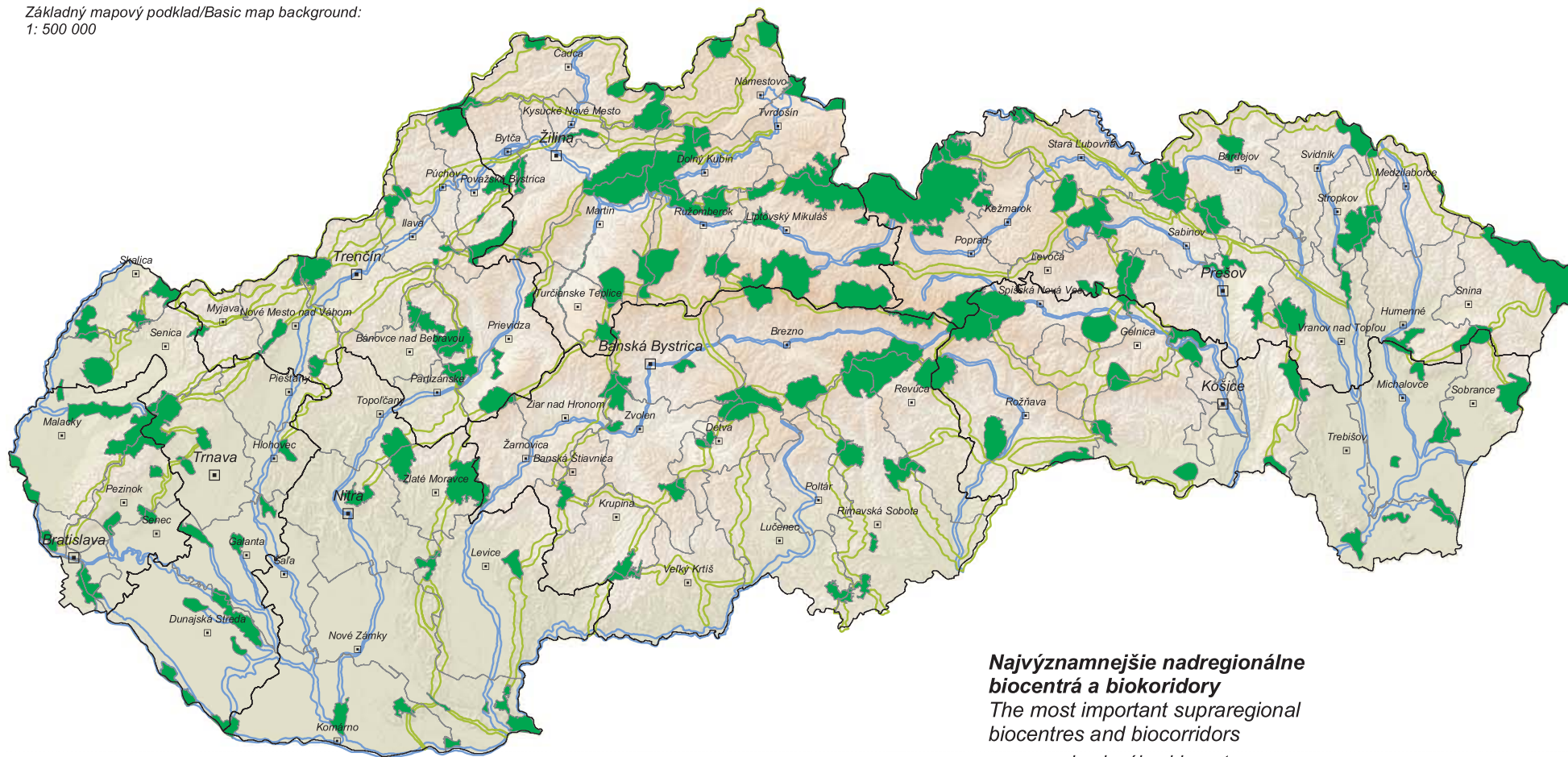
Territorial system of ecological stability

Zdroj dát/Data source: ŠOP SR Banská Bystrica, 2000

Zostavil/Compiled: SAŽP - CER Košice, 2010




Základný mapový podklad/Basic map background:

1: 500 000



Najvýznamnejšie nadregionálne biocentrá a biokoridory

The most important suparegional biocentres and biocorridors

-  nadregionálne biocentrum
suparegional biocentre
-  hydrický biokoridor
hydric biocorridor
-  terestrický biokoridor
terrestrial biocorridor

ÚSES predstavuje celopriestorovú štruktúru navzájom prepojených ekosystémov, ich zložiek a prvkov, ktorá zabezpečuje rozmanitosť podmienok a foriem života v krajine. Základ tohto systému predstavujú biocentrá, biokoridory a interakčné prvky.

Territorial system of ecological stability is an integrated structure interconnected to other ecosystems, their components and elements which ensures diversity of life conditions and forms in the landscape. The basis of this system is represented by biocentres, biocorridors and interactive elements.